

*Retraite de la première des communions*



## Fil rouge : le labyrinthe pour observer la symbolique du chemin

L'observation du symbole du chemin se fera au travers de quatre processions de l'eucharistie :

1. Procession d'entrée
2. Procession des offrandes
3. Procession de la communion
4. Procession d'envoi

### DECOUVRIR LE CHEMIN

Horaire	Lieu	Contenu	Forme soc.	Matériel
Après-midi		<b>Parcours à pied</b>	Grd gr.	<b>Textes bibliques</b>  <b>Pique-nique</b> <b>Badges</b> <b>Feutres indél.</b>  <b>Bible, tissu, cierge pascal, fleurs + déco coin prière</b> <b>CD + lecteur CD</b>
	Départ	<b>Découvrir le Chemin par ses 5 sens pour enrichir l'expérience du symbole du chemin pour la retraite.</b> Ecoute de la <b>Parole de Dieu:</b>		
	1er arrêt	<b>Jn 14,6</b> : « Je suis le Chemin »		
	2e arrêt	<b>Mt 13,31-32</b> : « Le Royaume de Dieu est comparable à la plus petite des semences »		
	3e arrêt	<b>Mc 4,26-27</b> « Qu'il dorme ou qu'il soit debout, la nuit et le jour, la semence germe et grandit et il ne sait comment » <b>Jn 6,3</b> « Jésus gravit la montagne »		
		<b>Repas pique-nique tiré du sac</b> <b>Distribution des badges</b> Les enfants se présentent et inscrivent leur nom sur les badges.  <b>Temps de prière</b> <b>Chant : Sur la route de la vie</b> <b>Jn 14,6 « Je suis le Chemin »</b>		

TEMPS 1	
---------	--

Matin		<p><b>PREMIER TEMPS : PROCESSION D'ENTREE</b></p> <p><b>Symbole :</b> le labyrinthe</p> <p><b>Objectif :</b></p> <ul style="list-style-type: none"> <li>• Les enfants observent le labyrinthe à partir de leurs cinq sens (regarder, parcourir)</li> <li>• Ils expriment ce à quoi leurs découvertes font références dans leur vie</li> <li>• A l'aide du texte de Jean 14, 5-6, les enfants entendent Jésus qui leur dit : “ <i>Je suis le chemin...</i> “ ( La personne du Christ nous indique le but dernier qui peut orienter toute notre conduite, une sorte de boussole) ; et c'est sa personne elle-même, ce qu'elle vit dans son humanité assumée en Dieu, qui est chemin<sup>1</sup>)</li> </ul> <p><b>Matériel :</b></p> <ul style="list-style-type: none"> <li>• Grand labyrinthe, feuilles avec labyrinthe, crayons, feuilles avec texte de Jn 14, 5-6, TPT p.358, carnets de bord.</li> </ul>
-------	--	--

	Labyrinthe	<p><b>Introduction au thème</b></p> <p><b>Chant :</b> “<i>Sur la route de la vie</i>”</p> <p><b>Découverte du symbole du labyrinthe avec nos cinq sens :</b></p> <ul style="list-style-type: none"> <li>• Vue</li> <li>• Toucher (avec nos pieds pendant le cheminement)</li> <li>• (Ouïe)</li> <li>• (Odorat)</li> <li>• (Goût)</li> </ul> <p><b>Groupe 1 : parcourt le labyrinthe.</b></p> <ul style="list-style-type: none"> <li>• Lorsque les enfants ont terminé le parcours, ils s’assoient un peu à l’écart et notent leurs impressions dans le carnet de bord.</li> </ul>	Grand groupe  2 groupes	Carnets de bord
--	------------	---	-------------------------------	-----------------

	<p><b>Groupe 2 : observe</b>  Deux sous-groupes de 7 enfants :</p> <ul style="list-style-type: none"> <li>• Dans le premier, les enfants tracent, sur une feuille et avec un crayon, le parcours d'un labyrinthe qui ne comprend pas de sortie (<b>15mn</b>).</li> <li>• Dans le deuxième, les enfants observent le groupe qui chemine dans le labyrinthe (<b>15mn</b>), puis changement des activités !</li> </ul> <p><b>Après 30 mn environ, échange des groupes 1 et 2</b>  <b>Temps de partage :</b>  Inviter les enfants à partager leurs découvertes, puis à dire à quoi cela fait référence dans leur vie quotidienne (<i>la vie est un chemin, nous sommes en chemin, sur ce chemin il y a un centre...</i>)</p> <p><b>Pause</b></p> <p><b>Temps de prière</b></p> <p><b>Rite d'ouverture :</b>  Signe de croix chanté (s'envelopper de Dieu, tout mon corps est en présence de Dieu)</p> <p><b>Retour sur ce que nous venons de vivre</b></p> <p><b>Petit temps de silence</b></p> <p><b>Lecture de Jean 14, 5-6 : “Je suis le chemin, la vérité et la vie”</b></p> <p><b>Les enfants réagissent :</b></p> <ul style="list-style-type: none"> <li>• Qu'est-ce qu'ils ressentent, qu'ils découvrent à l'écoute de ce passage de l'Evangile ?</li> </ul> <p>Sur une musique méditative :</p> <ul style="list-style-type: none"> <li>• Après avoir reçu une petite carte avec le texte qu'ils viennent d'entendre, le prêtre appelle chaque enfant, les catéchistes et grave leur nom sur le cierge pascal. Commence alors une procession avec</li> </ul>		<p>Deux tables  Feuilles avec labyrinthe  Crayons</p> <p>Sirop</p> <p>Cartes avec texte de Jn 14, 5-6  TPT</p> <p>Lecteur CD et CD de musique méditative  Rallonge</p>
--	---	--	--

		<p>le cierge pascal en tête porté par le prêtre.</p> <ul style="list-style-type: none"> <li>Le cierge est déposé au centre du labyrinthe</li> </ul> <p><i>Le Christ m'accompagne dans ma procession, dans ma vie. Chacun est appelé par son nom pour suivre le Christ.</i></p> <p>Au centre du labyrinthe chaque enfant écrit (derrière sa carte) un merci à Dieu pour ce qu'il vient de découvrir.</p> <p><b>Prière :</b> Les enfants et adultes, qui le souhaitent, partage leur prière. Chacun vient déposer sa prière dans un panier, au pied du cierge pascal.</p> <p><b>Chant : "Sur la route de la vie"</b></p> <p><b>Bénédiction</b></p>		<p>Crayons Panier Etiquettes avec le prénom</p>
--	--	--	--	---

		<b>Repas</b>		
--	--	--------------	--	--

<b>TEMPS 2</b>				
----------------	--	--	--	--

<b>Après-midi</b>	<b>Labyrinthe</b>	<p><b>DEUXIEME TEMPS : PROCESSION DES OFFRANDES</b></p> <p><b>Symbole : Du grain de blé à la pâte</b></p> <p><b>Objectif :</b></p> <ul style="list-style-type: none"> <li>Les enfants découvrent à travers le symbolisme de la pâte et du texte S. Paul 1Co 10, 16-17, que le pain de leurs vies, composé de tous les dons reçus, des joies, des peines,...et pétri de leurs mains, devient Corps du Christ pendant l'eucharistie ( Nous devenons un seul Corps. Notre propre vie est saisie dans la Vie du Christ).</li> <li><i>les enfants découvrent qu'ils sont invités à « consacrer le pain » en y mettant leur vie. C'est le don, l'amour (offrande) qui permet ce miracle !</i></li> </ul> <p><b>Matériel :</b></p> <ul style="list-style-type: none"> <li>Grand labyrinthe, pâte à pain, grains, moulin, texte de 1 Co 10, 16-17, TPT, carnets de bord</li> </ul>		
-------------------	-------------------	--	--	--

Horaire	Lieu	Contenu	Forme soc.	Matériel
	Labyrinthe	<p><b>Accueil</b></p> <p><b>Chant :</b> <i>“Pour le temps de la route”</i></p> <p><b>Introduction au thème</b></p> <ul style="list-style-type: none"> <li>Le pain, fruit de la terre et du travail des hommes</li> </ul> <p><b>Déroulement :</b></p> <ul style="list-style-type: none"> <li>Chaque enfant reçoit quelques grains de blé, grains qui symbolisent des personnes, des joies, des peines, des difficultés, ...fruits de la terre et du travail des hommes.</li> <li>Ils mettent dans ces grains tout ce qui fait leur vie !</li> </ul> <p><b>Découverte du symbole du grain de blé avec nos cinq sens :</b></p> <ul style="list-style-type: none"> <li>Vue</li> <li>Toucher</li> <li>(Oùïe)</li> <li>Odorat</li> <li>Goût</li> </ul> <p><b>1<sup>er</sup> temps de partage :</b></p> <ul style="list-style-type: none"> <li>Les enfants partagent leurs impressions, sentiments,...</li> </ul> <p><b>Suite du déroulement :</b></p> <ul style="list-style-type: none"> <li>Les enfants déposent ensuite leurs grains dans un bol.</li> <li><b>Tous les grains sont moulus pour en faire de la farine et ajouter à la pâte déjà préparée</b></li> </ul> <p><b>Chaque enfant reçoit ensuite une boule de pâte</b></p>	<p>Grand groupe</p> <p>5 groupes</p> <p>Tjrs 5 gr.</p>	<p>Feuille de chants</p> <p>Grains de blé Moulin</p> <p>Pâte à pain</p>

		<p><b>Découverte du symbole de la pâte avec nos cinq sens :</b></p> <ul style="list-style-type: none"> <li>• Vue</li> <li>• Toucher</li> <li>• (Ouïe)</li> <li>• Odorat</li> <li>• Goût</li> </ul> <p><b>2 temps de partage :</b></p> <ul style="list-style-type: none"> <li>• Après chaque expérience, inviter les enfants à faire part de leurs observations, Ils partagent ce qu'ils ont expérimenté avec leurs sens dans ce passage du grain à la pâte puis disent à quoi cela fait référence dans leur vie quotidienne</li> <li>• <i>Qu'est-ce qu'on voit dans cette pâte ? Cette pâte est beaucoup plus que de la pâte...Si tu fais de la pâte tu vas comprendre une quantité de choses sur ce que Jésus nous demande...</i></li> </ul>		
		<b>Pause</b>		
		<p><b>Temps de prière</b></p> <p><b>Rite d'ouverture :</b> Signe de croix (s'envelopper de Dieu, tout mon corps est en présence de Dieu)</p> <p><b>Retour sur ce que nous venons de vivre</b></p> <p><b>Petit temps de silence</b></p> <p><b>Lecture de 1 Co 10, 16-17</b></p> <p><b>Les enfants réagissent :</b></p> <ul style="list-style-type: none"> <li>• Qu'est-ce qu'ils ressentent, découvrent de ce texte ?</li> </ul>	Grand groupe	Bible et poster au centre du labyrinthe (même poster que pour les rencontres)

		<p><b>Sur un fond de musique méditative :</b>  <b>Chaque enfant porte ensuite sa boule de pâte au centre du labyrinthe et la dépose pour former un seul pain en forme de grappe de raisin.</b>  <i>La pâte chargée de la vie de chacun de nous, pain de notre vie, pain de la vie de l'humanité et du cosmos entier est apporté à l'autel... Dans la célébration les dons reçus descendus du ciel, pétri de nos mains devient Corps du Christ.</i></p> <p><b>Prière</b></p> <p><b>Chant :</b> “<i>Pour le temps de la route</i>”</p> <p><b>Bénédiction</b></p>		
		<b>PAUSE ET JEUX</b>		Lecteur CD et CD
				Sirop, cakes,...

Horaire	Lieu	Contenu	Forme soc.	Matériel
	<b>Sous l'auvent</b>	<p><b>Réalisation des croix</b></p> <ul style="list-style-type: none"> <li>• Un groupe réalise les croix,</li> <li>• l'autre groupe chante. Ensuite on inverse.</li> </ul> <p><i>Parfois je prends le mauvais chemin et je me perds...  Jésus vient me chercher, il me sauve en me remettant sur le bon Chemin,  il me pardonne, il a donné sa Vie pour cela sur la croix !  Jésus nous aime, il donne sa vie pour nous !  Il illumine ma vie au cœur de la nuit !</i></p>	2 gr	Croix, peinture, pinceaux, cordons, rouleau plastic (protection table)
		<b>REPAS</b>		



<b>Soirée</b>	<b>Labyrinthe</b>	<b>TEMPS DE PARDON</b>  <b>Symbole : la nuit</b> <b>Objectif :</b> <ul style="list-style-type: none"> <li>Les enfants découvrent que le péché met la nuit dans leur cœur. Que, lorsque l'on reconnaît son péché et que l'on demande pardon à Dieu et à la personne à qui l'on a fait du mal, la lumière revient dans son cœur.</li> </ul> <b>Matériel :</b> <ul style="list-style-type: none"> <li>Labyrinthe, foulards, lumignons, cierge pascal, vasque, Texte de Jn 9, 1-12 sur cartes, TPT, billets.</li> </ul>
---------------	-------------------	--

<b>Horaire</b>	<b>Lieu</b>	<b>Contenu</b>	<b>Forme soc.</b>	<b>Matériel</b>
	<b>Labyrinthe</b>	<b>A la tombée de la nuit se rassembler autour du labyrinthe</b>  <b>Accueil</b>  <b>Introduction au thème</b> <ul style="list-style-type: none"> <li>Le pardon de Dieu remet la lumière au fond de nos cœurs et sur nos visages.</li> </ul> <b>Déroulement :</b> <ul style="list-style-type: none"> <li>Chaque enfant reçoit un foulard à mettre sur les yeux</li> </ul> <b>Découverte du symbole de la nuit avec nos cinq sens :</b> <ul style="list-style-type: none"> <li>Vue</li> <li>(Toucher)</li> <li>(Oùïe)</li> <li>(Odorat)</li> <li>(Goût)</li> </ul>		Foulards

		<p><b>1<sup>er</sup> temps de partage :</b></p> <ul style="list-style-type: none"> <li>Qu'est-ce qui se passe quand il fait nuit ?</li> </ul> <p><b>2<sup>e</sup> temps de partage :</b></p> <ul style="list-style-type: none"> <li>Et dans mon cœur, est-ce qu'il fait nuit parfois ?</li> </ul> <p><b>Temps de prière</b>  <b>Rite d'ouverture :</b>          Signe de croix (s'envelopper de Dieu, tout mon corps est en présence de Dieu)</p>		
	<p><b>Autour du labyrinthe</b></p> <p><b>Dans le labyrinthe</b></p>	<p><b>Retour sur ce que nous venons de vivre</b></p> <p><b>Petit temps de silence</b></p> <p><b>Lecture de Jean 9, 1-12 : L'aveugle-né (TPT pp. 349-350)</b></p> <p><b>Les enfants réagissent :</b></p> <ul style="list-style-type: none"> <li>Qu'est-ce qu'ils ressentent, découvrent de ce texte ?</li> <li>Chaque enfant écrit sur une petite carte, ses nuits, ses péchés. - Il se rend au centre du labyrinthe avec les yeux bouchés (par un bandeau qui n'est pas totalement opaque) apporte le papier au prêtre qui s'y trouve.</li> <li>Le prêtre brûle le papier au cierge pascal et le dépose dans une vasque. Il enlève le foulard, donne un lumignon à l'enfant qui reçoit à ce moment-là le sacrement du pardon..</li> <li>Au terme de cette démarche, temps de prière au centre du labyrinthe.</li> </ul> <p><b>Chant : "Marie, tendresse dans nos vies"</b>  <b>Bénédiction</b></p>		<p>TPT</p> <p>Cartes, crayons</p> <p>Bandeaux</p> <p>Cierge pascal          vasque          Lumignons          Allumettes          Cartes avec texte de Jn 9, 1-12</p> <p>Carnets</p>

### TEMPS 3

Horaire	Lieu	Contenu	Forme soc.	Matériel
Matin	Labyrinthe	<p><b>TROISIEME TEMPS : LA PROCESSION DE LA COMMUNION</b></p> <p><b>Symbole : le pain</b></p> <p><b>Objectif :</b></p> <ul style="list-style-type: none"> <li>Après avoir observer le pain (pâte cuite) avec leur cinq sens, les enfants disent à quoi cela fait référence dans leur vie. Le passage de la nuit et du pardon par le feu a opéré une transformation, la pâte devient le pain.</li> <li><b>A l'aide du texte de Jn 6, 1-15, ils découvrent que Jésus ne retient rien pour lui*. Il partage ce qu'il reçoit : la Vie et la donne à ses amis pour qu'ils la donnent à leur tour. D'où son geste avec le pain au soir de la sainte Cène et le lien avec nos vies lorsque nous partageons le pain et tout ce qu'il représente.</b></li> <li>A noter, le parallèle avec le récit de l'Eucharistie : <b>Jésus prend, prononce la bénédiction, rompt le pain, le donne)</b></li> </ul> <p><b>Matériel :</b></p> <ul style="list-style-type: none"> <li>Labyrinthe, pain en forme de grappe, texte de Jean 6, 1-15, carnets de bord.</li> </ul>		
	Labyrinthe	<p><b>Accueil</b></p> <p><b>Chant : "Pour le temps de la route"</b></p> <p><b>Introduction au thème</b></p> <ul style="list-style-type: none"> <li>La pâte est cuite, le feu la transformé ! Elle est devenue pain, fruit de la terre et du travail des hommes et Pain de la Vie de Dieu.</li> </ul>		



	<b>Au centre Du labyrinthe</b>	<b>Temps de prière :</b> avec eucharistie  <b>Procession d'entrée</b> (avec les offrandes et la lumière: cierge pascal et lumignons): chemin du labyrinthe  <b>Chant :</b> Pour le temps de la route  <b>1ère lecture :</b> 1 Co 10,16-17  <b>Acclamation de l'Evangile :</b> Ta Parole est un trésor  <b>Evangile</b> Jn 6,1-15  <b>Prédication :</b> le prêtre relit l'Evangile verset par verset, les enfants réagissent en disant ce qu'ils comprennent du texte.  <b>Envoi :</b> procession de sortie (sortie du labyrinthe)  <b>Chant :</b> Sur la route de la vie	<b>Grd groupe</b>	Tapis Tout ce qu'il faut pour célébrer la messe Lumignons CD + lecteur
		<b>REPAS</b>		

TEMPS 4	
---------	--

Après-midi	Labyrinthe	<p><b>QUATRIEME TEMPS : PROCESSION DE L'ENVOI</b></p> <p><b>Symbole :</b> labyrinthe qui devient soleil (des rayons jaunes en carton sont disposés tout autour)</p> <p><b>Objectif :</b></p> <ul style="list-style-type: none"> <li>• Les enfants observent le labyrinthe à travers les cinq sens et relève la transformation.</li> <li>• Ils expriment ce à quoi ce labyrinthe transformé fait référence dans leur vie.</li> <li>• A l'aide du texte de Mt 5, 14-16, réalisent qu'ils peuvent devenir lumière, témoins de Jésus-Christ dans ce monde et que dans l'Eucharistie ils reçoivent la force pour le devenir.</li> </ul> <p><b>Matériel :</b></p> <ul style="list-style-type: none"> <li>• Labyrinthe, rayons, crayons, soleils pour badges, texte Mt 5, 14-16, TPT p.261</li> </ul>		
<b>Horaire</b>	<b>Lieu</b>	<b>Contenu</b>	<b>Forme soc.</b>	<b>Matériel</b>

	<p><b>Labyrinthe</b></p> <p><b>Accueil</b></p> <p><b>Chant :</b> <i>“Sur la route de la vie“</i></p> <p><b>Introduction au thème :</b></p> <ul style="list-style-type: none"> <li>Le Pain de Vie devient lumière sur notre route,...</li> </ul> <p><b>Déroulement :</b></p> <ul style="list-style-type: none"> <li>Les enfants se placent autour du labyrinthe et partagent en petit groupe sur les 5 sens. S’il n’y a pas de soleil, les rayons du soleil passent quand même à travers les nuages, la démarche peut se vivre quand même !</li> </ul> <p><b>Découverte du symbole du labyrinthe illuminé par le soleil avec nos cinq sens :</b></p> <ul style="list-style-type: none"> <li>Vue</li> <li>Toucher</li> <li>(Ouïe)</li> <li>(Odorat)</li> <li>(Goût)</li> </ul>	<p><b>Grand</b></p> <p><b>Remarque : ne pas exercer les 5 sens sur une représentation du symbole (les rayons de soleil en carton) mais sur les rayons du soleil ! Toujours exercer les 5 sens sur le vrai symbole et non sur une représentation !</b></p>	<p>Carnets de bord Rayons de soleil Crayons Soleils pour badges</p> <p>Cierge pascal au centre du labyrinthe, rayons de soleil en papier cartonné jaune, crayons, stylos</p>
--	--	---	--

		<p><b>Temps de partage :</b> Les enfants partagent leurs observations et disent à quoi cela fait référence dans leur vie quotidienne.</p> <ul style="list-style-type: none"> <li>• <i>Notre chemin de vie peut être transformé quand nous nous transformons. Nous pouvons devenir lumière, nous pouvons devenir comme un soleil. Dans l'Eucharistie, nous recevons la force de devenir lumière, témoins.</i></li> <li>• <i>Comment pouvons-nous transformer nos vies ?</i></li> <li>• <i>Comment être lumière ?</i></li> <li>• <i>Comment témoigner ?</i></li> <li>• <b>Echange avec les enfants.</b></li> <li>• Chaque enfant écrit sur un papier cartonné qui représente un rayon de soleil, comment il veut, il peut être lumière pour les autres. Chaque rayon est une action de grâce.</li> <li>• Pendant ce temps les catéchistes récoltent les badges-labyrinthes pour y ajouter les rayons de soleil.</li> </ul> <p><b>Temps de prière</b></p> <p><b>Rite d'ouverture :</b> Signe de croix (s'envelopper de Dieu, tout mon corps est en présence de Dieu)</p> <p><b>Chant : “Sur la route de la vie”</b></p> <p><b>Lecture de Jean Mt 5, 14-16 « Vous êtes la lumière du monde »</b></p> <p><b>Les enfants réagissent :</b></p> <ul style="list-style-type: none"> <li>• Qu'est-ce qu'ils ressentent, découvrent de ce texte ?</li> </ul> <p><b>Prière :</b></p>		
--	--	--	--	--

		<ul style="list-style-type: none"> <li>• les enfants sont appelés par leur nom et reçoivent le badge soleil en signe de leur mission de témoigner, du rayonnement de ce qu'ils ont reçu.</li> <li>• Chacun lit ce qu'il a noté sur son rayon et le dépose autour d'un grand labyrinthe qui servira pour la célébration de la première des communions (Cf. photo annexée)</li> <li>• Après trois ou quatre témoignages, prendre le refrain du chant, "Sur la route de la vie"</li> </ul> <p><b>Bénédiction et envoi</b></p>		
	<b>Au centre du labyrinthe</b>	<p><b>Photo</b></p> <p><b>Bénédiction</b></p> <p>Processus de symbolisation :  <b>Départ pour la route depuis le cœur du labyrinthe</b></p>		



	<b>Expérimenter la symbolique principale de la retraite : le Chemin</b>
--	---

**Symbole du chemin :**

**Objectif :** Les enfants sont invités à ouvrir leur 5 sens pendant la montée, à prendre conscience de toute la richesse des expériences qu'ils peuvent faire. Cette démarche enrichit l'ensemble de la retraite au moment où les enfants sont invités à dire ce qu'ils ressentent à travers leurs 5 sens dans l'expérience du chemin.

Les textes bibliques ne sont surtout pas expliqués, ils sont lus pour éveiller notre regard, ils sont lus « gratuitement ».

- Les enfants s'ouvrent à la symbolique du chemin, à celui qui est le Chemin.
- Jésus a parcouru les chemins de la Galilée avec ses amis, il est présent sur nos chemins aujourd'hui.

**PREMIERE PROCESSION : ENTRÉE****Symbole : le labyrinthe****Objectif :**

- Les enfants observent le labyrinthe à partir de leurs cinq sens (regarder, parcourir)
- Ils expriment ce à quoi leurs découvertes font références dans leur vie
- À l'aide du texte de Jean 14, 5-6, les enfants entendent Jésus qui leur dit : “ *Je suis le chemin...* ” à partir de leur expérience du chemin ils comprennent mieux qui est Jésus mais aussi à partir du labyrinthe:
- Il n'y a qu'un seul chemin, impossible de se tromper. Il n'y a pas d'impasses, il ne faut jamais faire demi-tour et le but est le centre. Il faut parcourir tout le territoire du labyrinthe pour arriver.
- Une croix se dessine dans le labyrinthe
- Il est rond, symbole de plénitude.
- Il y a onze couleurs chiffre de la vie éternelle.
- On croit arriver rapidement au centre mais il faut s'en éloigner de nouveau pour le rejoindre tout à la fin.

*la vie est un chemin, nous sommes en chemin, de chez moi jusqu'à l'église.....il y a un centre.*

---

## DEUXIEME PROCESSION : OFFRANDES

Symbole : Pâte à pain

### Objectif :

- **Les enfants découvrent leur capacité de symboliser**, c'est-à-dire de mettre dans une réalité ce qu'ils désirent, ici dans chaque grain de blé, une personne, une joie, une peine etc... Autre exemple : le bien aimé met tout son amour dans la rose offerte à sa bien-aimée... au magasin la rose ne contenait pas cet amour. Ne pas confondre la capacité de symboliser avec le processus de symbolisation qui consiste à s'approprier le mystère du symbole (P.ex. je prends conscience que je suis une coupe).
- **Les enfants découvrent qu'ils sont invités à « consacrer le pain » en y mettant leur vie**. C'est le don, l'amour (offrande) qui permet ce miracle !

## TROISIEME PROCESSION : COMMUNION

Symbole : le pain

### Objectif :

- **Les enfants découvrent** à travers le symbolisme de la pâte et du texte S. Paul 1Co 10, 16-17, **que le pain de leurs vies**, composé de tous les dons reçus, des joies, des peines,...et pétri de leurs mains, **devient Corps du Christ pendant l'eucharistie** ( Nous devenons un seul Corps. Notre propre vie est saisie dans la Vie du Christ). Dieu consacre aussi le pain en y mettant sa vie dans le feu de son amour (symbolique de la cuisson), c'est le miracle de la multiplication des pains (Jn 6,1-15).

## QUATRIEME PROCESSION : ENVOI

**Symbole : Labyrinthe illuminé**

### Objectif :

- Les enfants observent le labyrinthe à travers les cinq sens et relève la transformation.
- Ils expriment ce à quoi ce labyrinthe transformé fait référence dans leur vie.
- À l'aide du texte de Mt 5, 14-16, réalisent qu'ils peuvent devenir lumière, témoins de Jésus-Christ dans ce monde et que dans l'Eucharistie ils reçoivent la force pour le devenir.

*Notre chemin de vie peut être transformé quand nous nous transformons. Nous pouvons devenir lumière, nous pouvons devenir comme un soleil. Dans l'Eucharistie, nous recevons la force de devenir lumière, témoins.  
Comment pouvons-nous transformer nos vies ? Comment être lumière ? Comment témoigner ?*

### Matériel général de la retraite :

40 Badges  
Bible  
Carnets de retraite  
CD musique chants de première communion  
CD musique méditative  
Cierge pascal  
Crayons, stylos, feutres, feutres indélébiles  
Fleurs  
Grand labyrinthe  
Icône du Christ  
Lecteur CD  
50 Lumignons  
Places dans les voitures :  
TPT  
Rallonge électrique  
Tapis enfants  
Tissu coin prière  
Jeux

### Matériel de la 1<sup>ère</sup> demi-journée

4 textes bibliques pour la marche  
Pique nique

### Matériel du 1<sup>er</sup> jour

Etiquettes autocollante avec le prénom  
Grains de blé  
Moulin  
Pâte  
2 Posters collés sur cartons  
40 croix  
Peinture  
Plastic de protection  
Pinceaux  
Cordons  
Foulards  
Vasque  
Billets (feuilles blanches a6)

### Matériel du 2<sup>e</sup> jour

Pain cuit en forme de grappe  
Aube  
Étole  
Calice  
Patène  
Prière eucharistique  
Vin rouge  
Hosties  
Feuilles jaunes—rayons de soleil  
Soleils des bades  
Appareil photo numérique

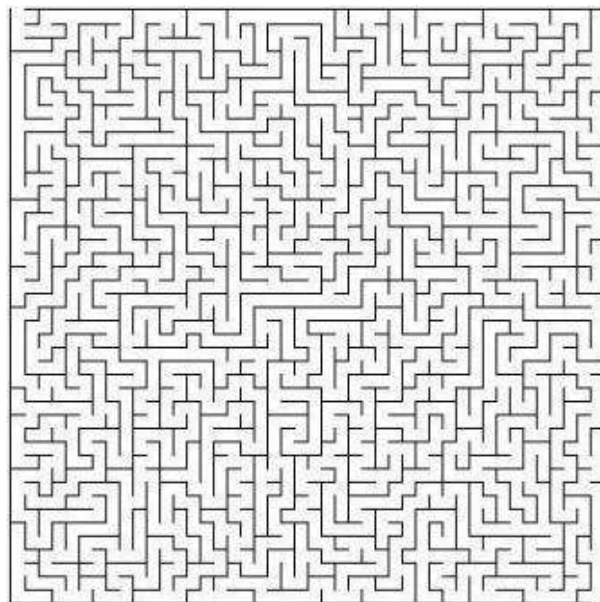
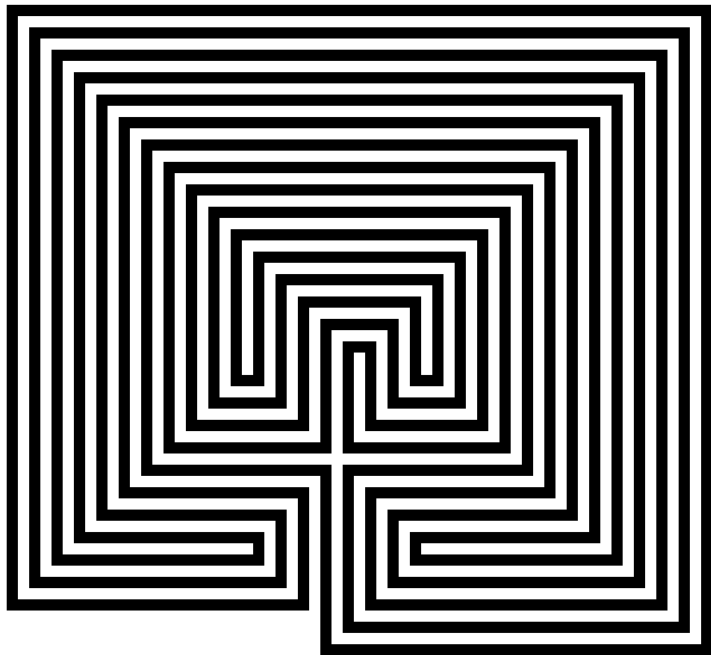
# Retraite De la première communion



« Je suis le Chemin »

dit Jésus

Raimeux,  
Du dimanche 17 au mardi 19 mai



## Montée au Raimeux

Dimanche 17 mai

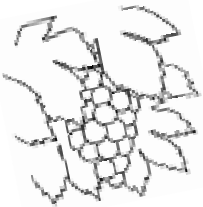
### Découvrir le chemin par les 5 sens



*Ouvre tes yeux, tes oreilles, ton odorat, laisse-toi toucher par les merveilles du chemin et goûte sa saveur... tu apprends ainsi à connaître qui est Jésus, le Chemin de Vie !*

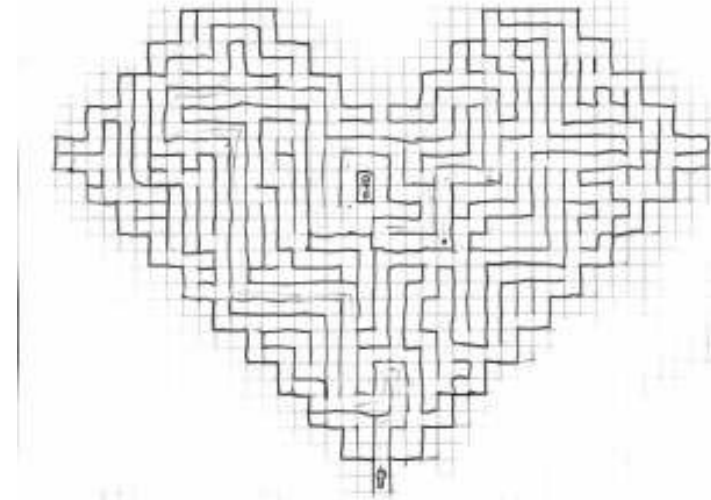
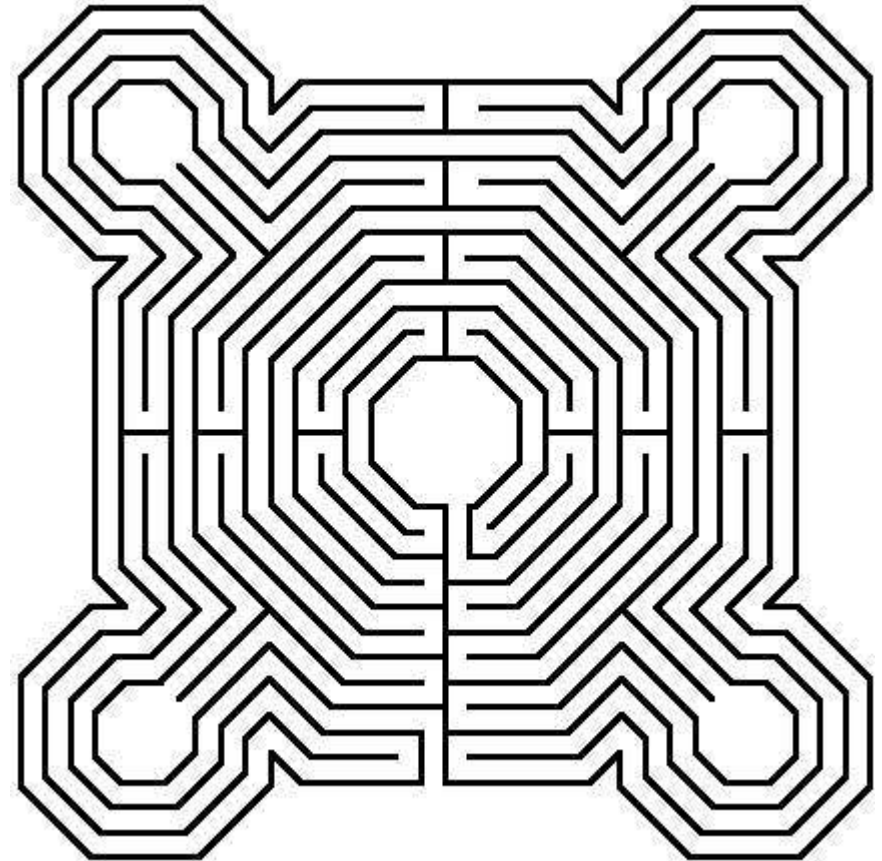
« Jésus dit à Thomas :  
**Je suis le Chemin**, la Vérité et la Vie ! »  
(Jn 14,6)

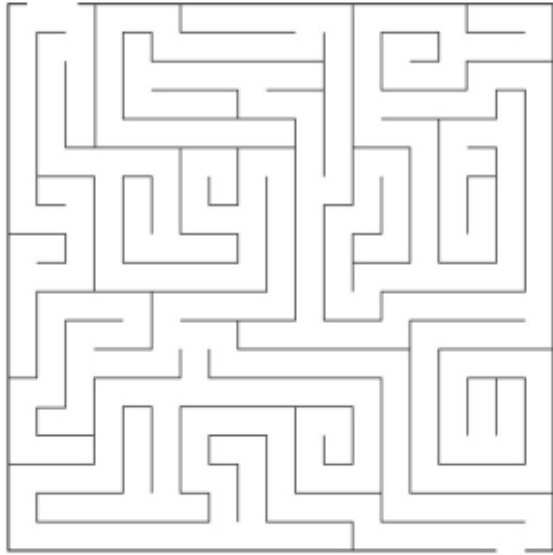
« Le Royaume de Dieu est comparable à la **plus petite des semences** qu'un homme prend et sème dans son champ. Quand elle a poussé, elle est la plus grande des plantes potagères, elle devient un arbre. » (Mt 13,31-32)



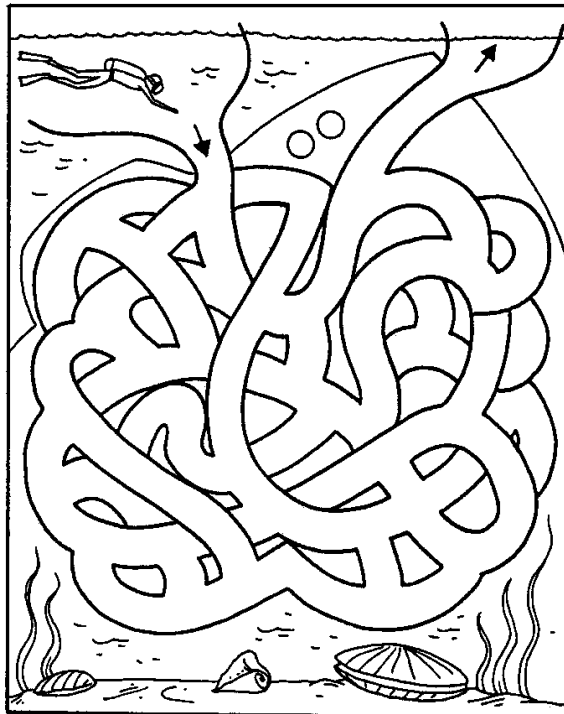
« Il en est du Royaume de Dieu comme d'un homme qui jette la **semence en terre**, qu'il dorme ou qu'il soit debout, la nuit et le jour, la semence germe et grandit, **il ne sait comment** »  
(Mc 4,26-27)

« Jésus **gravit la montagne** et il s'assit avec ses disciples »  
(Jn 6,3)





Parcours ces lybarinthes  
Et tu comprendras !



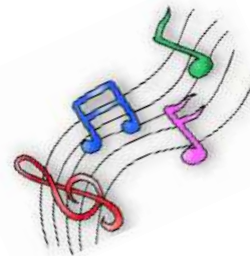
## Sur la route de la vie

Sur la route de la vie, je marche résolument.  
Car je ne suis jamais seul  
Jamais seul dans la vie.  
Car je ne suis jamais seul, jamais seul,  
Mon Dieu me tient par la main.

Sur cette route j'avance,  
Par temps clair ou par temps gris.  
Non je ne suis jamais seul,  
Jamais seul dans la vie.  
Non je ne suis jamais seul, jamais  
seul,  
Mon Dieu me tient par la main.



Oh venez marchons ensemble,  
Marchons tous joyeusement.  
Nous ne serons jamais seuls,  
Jamais seuls dans la vie.  
Nous ne serons jamais seuls, jamais seuls,  
Dieu nous tiendra par la main.





# Pour rencontrer Jésus sur le Chemin il faut vivre 4 processions

Lundi matin 18 mai

Première procession : Entrée



« Thomas dit  
à Jésus :  
Seigneur, nous  
ne savons même  
pas où tu vas,  
comment en  
connaîtrions-nous  
le chemin ? »

Jn 14.5



Tu es appelé par Jésus,  
Il t'ouvre le Chemin de la vie !  
Il désire entrer en relation avec toi !  
Si tu parcoures le Chemin de ce labyrinthe tu  
apprends beaucoup de choses  
sur Jésus !

Deux pages blanches pour inviter les amis de Jésus à écrire  
un message pour toi durant la retraite...

Lundi après-midi 18 mai

## Deuxième procession : Offrande

Du grain de blé à la pâte !

1 Co 10.17

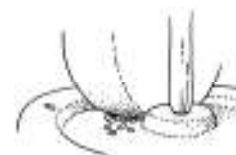


« Puisqu'il n'y a qu'un seul pain, nous sommes tous un seul Corps car tous nous participons à cet unique pain »

Il y a plus de dons de la part de Jésus que de grain de blé dans le monde ... !

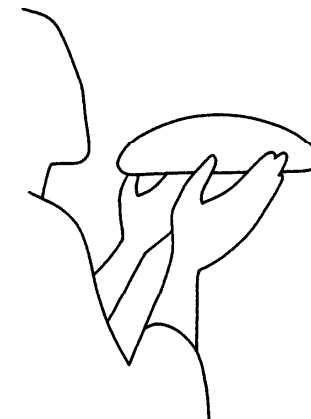


.... Mais que faut-il pour qu'ils puissent devenir une nourriture ?



Si tu fais de la pâte tu vas comprendre une quantité de choses sur ce que Jésus nous demande...

Tu découvriras le secret pour accueillir les dons de Jésus et quel est la manière pour les faire porter du fruit !





## Pour le temps de la route

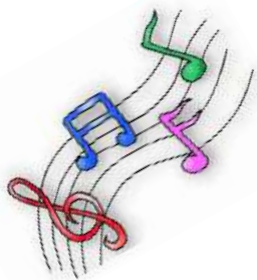
Entre nos mains pour le temps de la route,  
Voici le pain, voici le vin.  
Sur nos chemins, pour le temps de l'écoute,  
Voici ton Corps, voici ton Sang.

Pour imprimer nos cœurs de sa tendresse,  
Voici l'amour, soyons au rendez-vous.

Pour embraser nos vies de sa jeunesse,  
Voici l'espoir, qui vient renaître en nous.

Pour redonner aux hommes la sagesse,  
Voici la vie, qui fait route avec nous.

Pour annoncer au monde sa Promesse,  
Voici la voix, qui vient parler en nous.



## Marie

Marie, tendresse dans nos vies  
Marie, chemin qui mène à Lui,  
Ton oui fleurit, dans notre vie  
Merci pour ce cadeau béni.

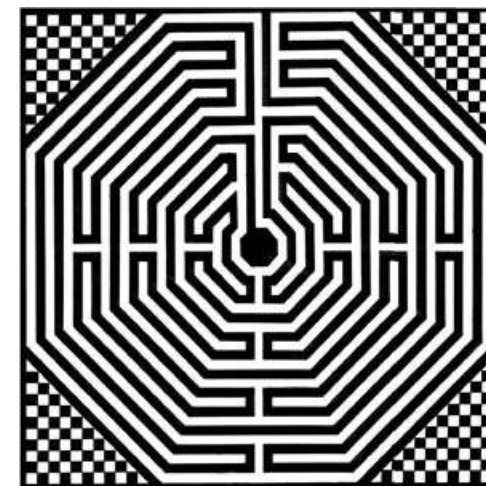


S'il te plaît, Sainte Vierge,

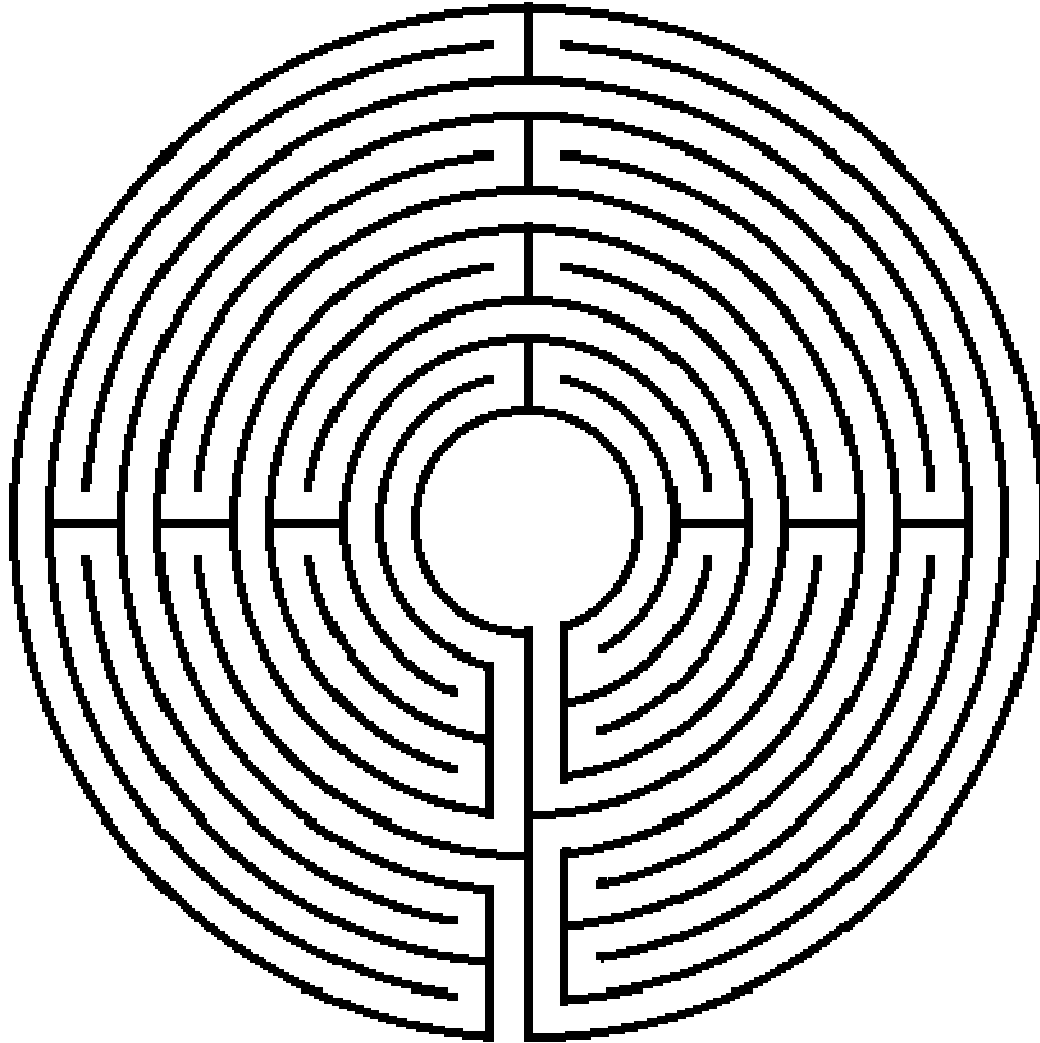
Obtiens-nous de Jésus  
De faire un beau silence  
Pour habiter chez Lui.

S'il te plaît, Sainte Vierge,  
Obtiens-nous de Jésus  
De vivre en sa Présence,  
Pour mieux lui dire oui.

S'il te plaît, Sainte Vierge,  
Obtiens-nous de Jésus  
De choisir l'espérance  
Pour fleurir l'aujourd'hui.



Dans ce labyrinthe ...  
Tu peux écrire un message pour Jésus !



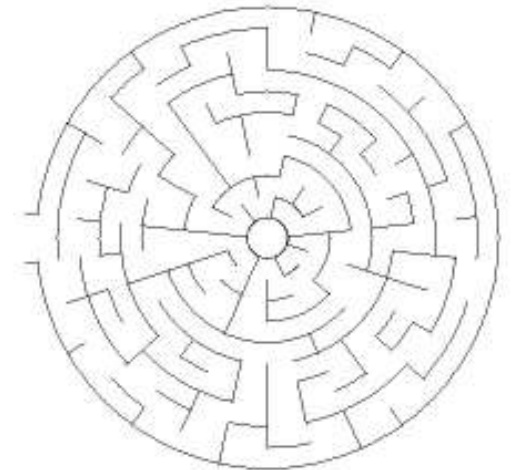
L'offrande de sa Vie !

Jn 9,1-12

Que comprends-tu en parcourant ce labyrinthe ?

Compare-le avec celui qui est en première page et qui représente le Chemin de Jésus ?

Parfois je prends le  
mauvais  
chemin  
et je  
me  
perds...



Jésus  
vient me chercher, il me  
sauve en me  
remettant sur  
le bon Chemin, il me pardonne, il a donné sa  
Vie pour cela sur la croix !



Jésus nous aime, il donne sa vie pour nous !  
Il illumine ma vie au cœur de la nuit !

Mardi matin 19 mai

### Troisième procession : Communion

Transformés par le feu de l'Amour !

« Donne-nous aujourd'hui notre pain de ce jour »

Compare la pâte et le pain !



Regarde....

Touche....

Ecoute...

Sens...

Goûte...

Que s'est-il passé ?... (Jn 6,1-15)

Notre Père, qui es aux cieux

Que ton Nom soit sanctifié

Que ton Règne vienne

Que ta volonté soit faite sur la terre  
comme au ciel

Donne-nous aujourd'hui notre pain de ce jour

Pardonne-nous nos offenses comme nous pardonnons aussi  
à ceux qui nous ont offensés et ne nous soumetts pas à la  
tentation mais délivre-nous du mal !



Mt 6,9-11

Mardi après-midi 19 mai

### Quatrième procession : Jésus m'envoie...

Jésus embrase mon Chemin de vie ...!



Il est la lumière du monde,  
avec lui mon chemin est brûlant d'A- mour !

« Vous êtes la lumière du monde »

Mt 5,14

Je me réjouis de partager

Ce feu d'amour avec mes amis...

Cette parole est un Trésor

Cette Parole est un trésor

Plus précieux qu'un coffre d'or,

Un cadeau qui nous est fait,

Un cadeau pour mieux s'aimer, Alléluia, Alléluia



# Labyrinthes d'églises [\[modifier\]](#)

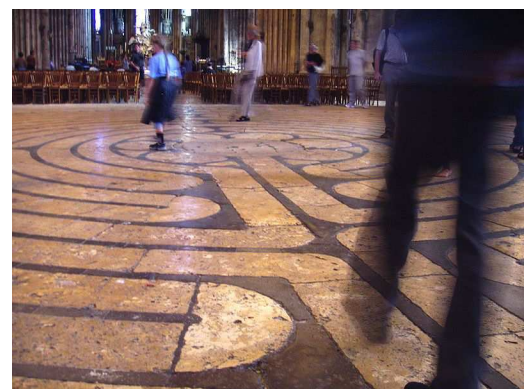
## Caractéristiques générales [\[modifier\]](#)

Lorsque se développe le [christianisme](#), bien souvent au lieu d'effacer ou de combattre les signes des rites antérieurs, le nouveau culte les récupère : ainsi sont absorbés les dieux, les temples, les cathédrales, les reliques, les fêtes agricoles et les labyrinthes présents dans les tombeaux ou les différents espaces sacrés des cultes païens[14] (à noter que la [Bible](#) n'évoque aucunement l'existence de labyrinthes, si ce n'est, indirectement, celui formé par les murailles qui entouraient et protégeaient la ville de [Jéricho](#))[15].

Au [IV<sup>e</sup> siècle](#), en [324](#) exactement, on rencontre déjà un labyrinthe creusé dans le sol de la basilique chrétienne San Reparatus à El-Asnam en [Algérie](#). Il faut attendre le [VI<sup>e</sup> siècle](#) pour voir apparaître des labyrinthes d'églises en Europe : le plus ancien se trouve à la [basilique San Vitale de Ravenne](#) en [Italie](#). Mais le symbole hautement païen du labyrinthe est abandonné durant tout le [Haut Moyen Âge](#), pour n'être repris qu'au [XII<sup>e</sup> siècle](#). Ce trait est devenu commun à bon nombre d'églises et à la plupart des grandes [cathédrales d'Europe](#). Les plus vastes se trouvent dans les [cathédrales françaises](#) : [Poitiers](#), [Amiens](#), [Arras](#), [Auxerre](#), [Reims](#), [Bayeux](#), [Chartres](#), [Mirepoix](#), [Saint-Omer](#), [Saint-Quentin](#), [Toulouse](#). Le labyrinthe y est toujours situé du côté ouest, la direction d'où viennent les démons (l'ouest, où le soleil disparaît, représentant la direction de la mort). Ne pouvant se déplacer qu'en ligne droite, les démons étaient ainsi piégés avant d'arriver au chœur [\[16\]](#).

### Labyrinthe de la [cathédrale de Chartres](#)

À travers les siècles, le labyrinthe d'église a connu différentes appellations : « le [dédale](#) » (en référence à l'architecte du labyrinthe de Cnossos), « le méandre », « le chemin de Jérusalem », « la lieue » (car il fallait pour parcourir le labyrinthe à genoux le même temps que pour faire une lieue à pied), « la [Via Dolorosa](#) » (en évocation du chemin que prit le Christ entre le tribunal de [Ponce Pilate](#) et le [Golgotha](#))... Le centre, lui, était nommé « paradis » ou encore « Jérusalem ». Ces chemins étaient suivis, si possible à genoux, par les pénitents qui ainsi réalisaient symboliquement un voyage en [Terre Sainte](#) et s'épargnaient un [pèlerinage](#) réel, pas toujours possible, notamment pour les pauvres. Le dédale était une représentation optimiste de la sanction finale, car il ne comportait quasiment jamais d'embranchements, ni boucles, ni cul-de-sac, et ne demandait, pour aboutir au centre, que de la persévérance. Quelques labyrinthes, de formes diverses, ont ainsi été découverts dans toute l'[Europe](#). Mais la structure dite « officielle » du labyrinthe d'église est une forme circulaire à onze anneaux concentriques. Depuis l'[Antiquité](#), le cercle est le symbole de l'éternité, de l'infini et par conséquent, de la puissance de la Divinité [\[17\]](#). Il est aussi le symbole du soleil, parfois assimilé au [Christ](#).



## Un exemple : Chartres [\[modifier\]](#)

Le labyrinthe de la [cathédrale de Chartres](#) est un imposant labyrinthe de douze mètres de diamètre qui, déroulé, mesure 150 m de long. Son dessin sur le sol résulte d'une opposition de pavages blancs et bleus. Le centre était autrefois orné d'une plaque de cuivre représentant [Thésée](#), [Dédale](#) et le [Minotaure](#) (retirée en 1793 pour fondre des canons pour la République). Un psaume se déroule sur toute la longueur de son parcours. Autour du centre, les couloirs se déroulent en onze cercles, la perfection étant symbolisée par le nombre 12. Les croyants (et notamment les [pèlerins de Compostelle](#)) suivaient le tracé sans réellement contrôler la direction, commençant par se diriger droit au but, vers le centre, avant de s'en éloigner, le labyrinthe forçant ainsi les fidèles à de multiples détours. Les sinuosités devaient symboliser les tribulations de la vie chrétienne. Les déambulations lors de ce parcours symbolique constituent un véritable chemin spirituel et c'est l'occasion pour le croyant d'une longue introspection.

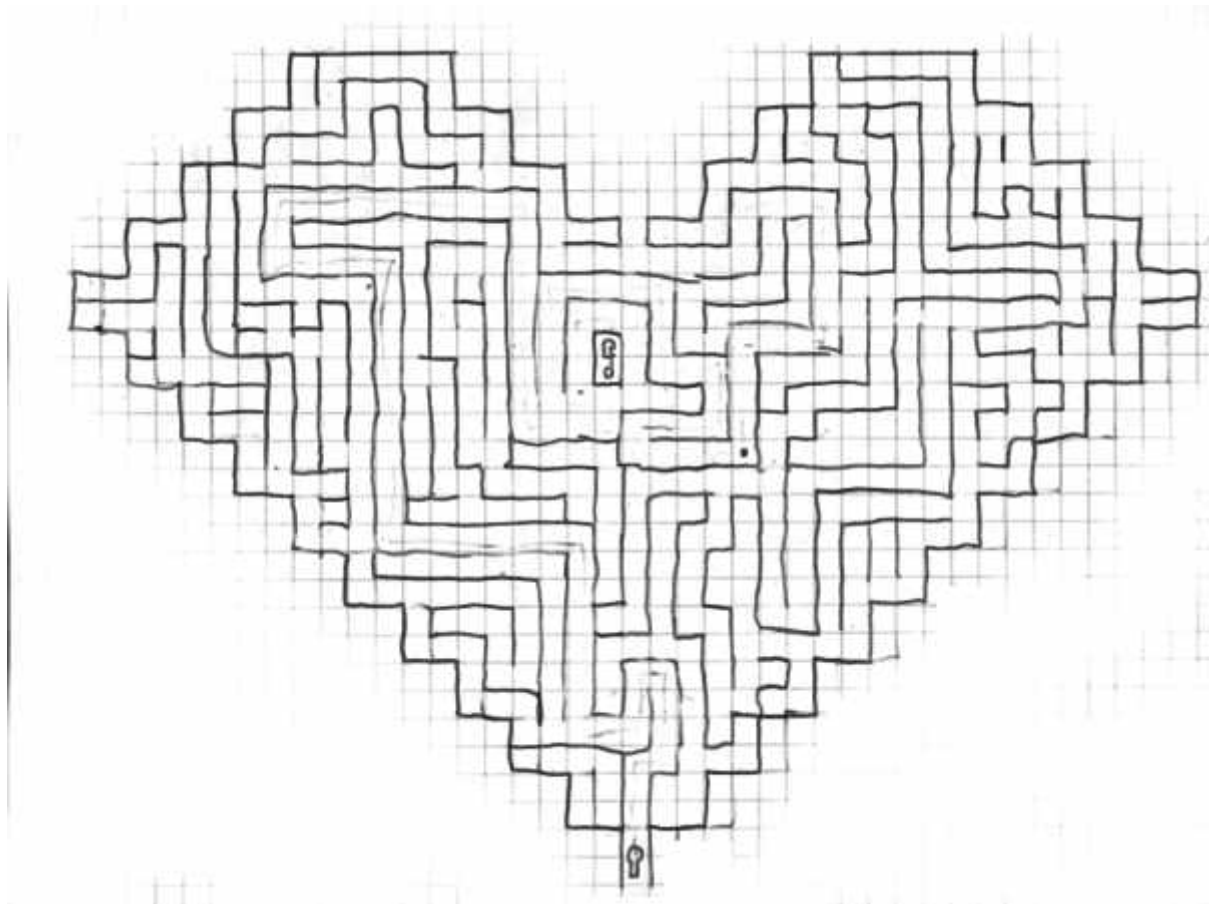
En 2008, le labyrinthe n'est pas visible tout le temps, des bancs étant placés sur le dallage. Mais de [Pâques](#) à la [Toussaint](#), (et parfois le reste de l'année, renseignements au diocèse de [Chartres](#) [\[18\]](#)) il est découvert le vendredi et les fidèles peuvent y déambuler [\[19\]](#). Si le labyrinthe de Chartres est constitué d'arcs de cercles [\[20\]](#), celui d'[Amiens](#) est constitué de segments de droites [\[21\]](#), mais selon un plan rigoureusement identique à celui de Chartres. De même, la basilique de [Saint-Quentin](#) propose aussi, sur son pavé, un labyrinthe déambulatoire.

## Un labyrinthe digital : Lucques [\[modifier\]](#)

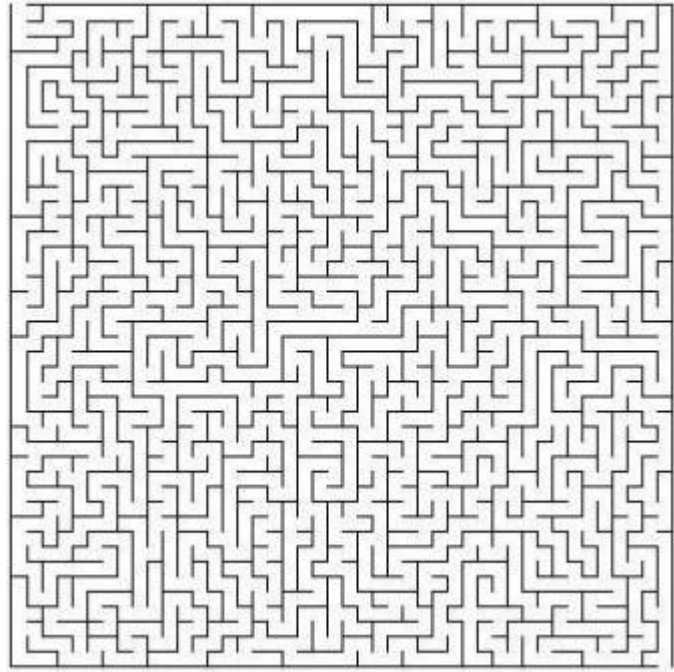
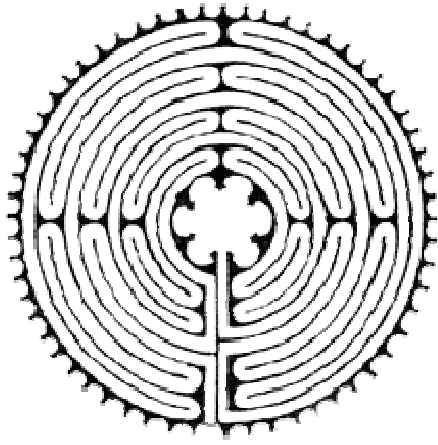
On trouve un des plus petits labyrinthes d'église à la [cathédrale de Lucques](#) en [Italie](#) (voir illustration). Il est gravé sur le mur, et mesure environ 50 cm de large. Les fidèles suivaient le parcours du doigt : c'est un labyrinthe digital. À l'intérieur, on reconnaît — quoique difficilement — les figures usées de [Thésée](#) et du [Minotaure](#) gravées au centre. L'inscription dit « Ceci est un labyrinthe que bâtit le [Crétois Dédale](#), et duquel nul y étant entré n'en ressortit sauf Thésée ; encore ne l'aurait-il pu sans [Ariane](#), qui l'aida par amour ».



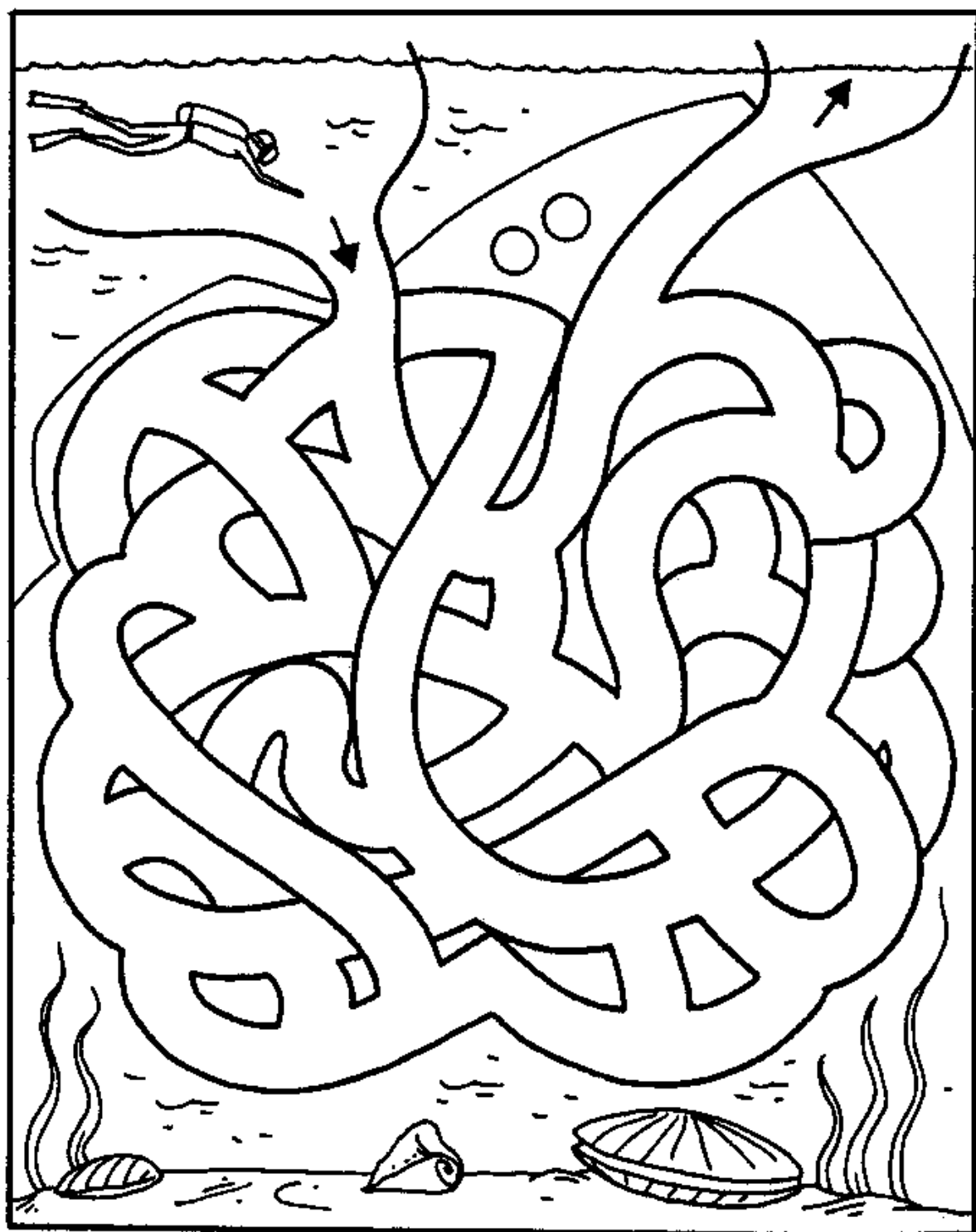




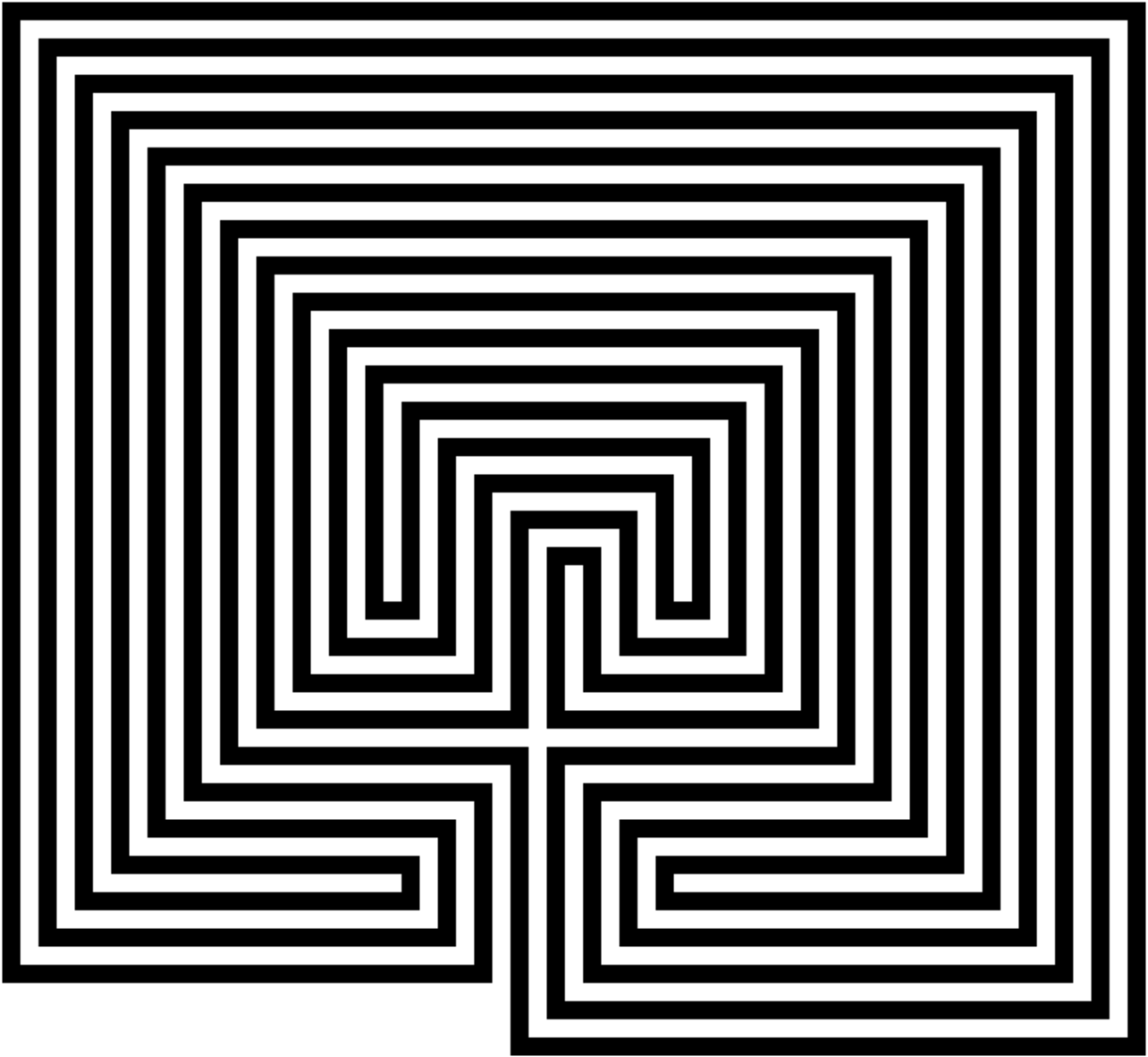


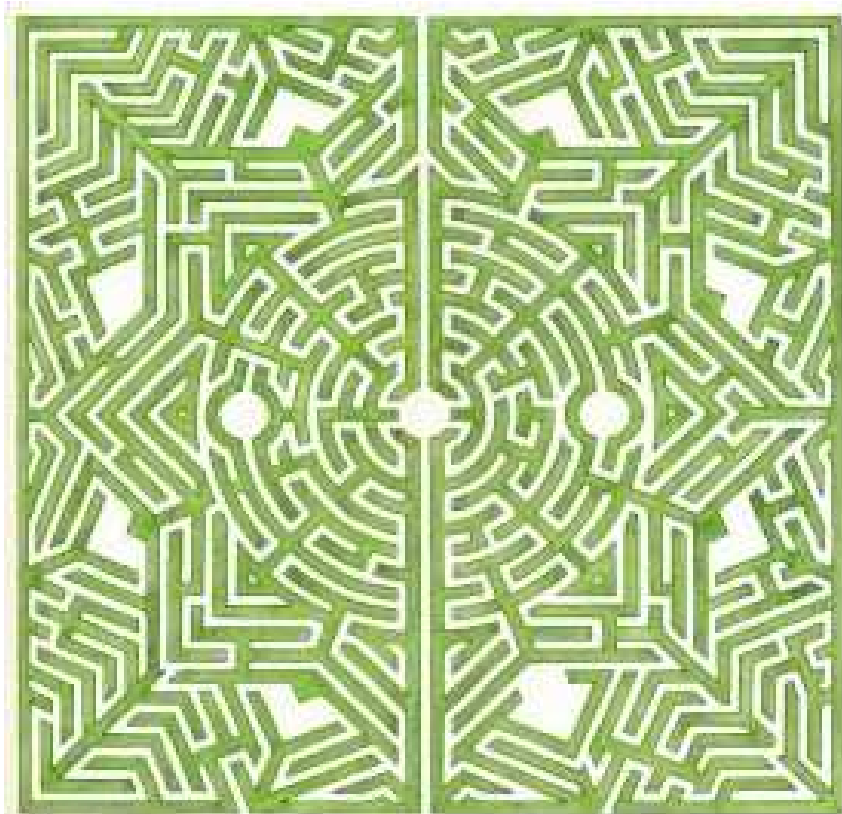
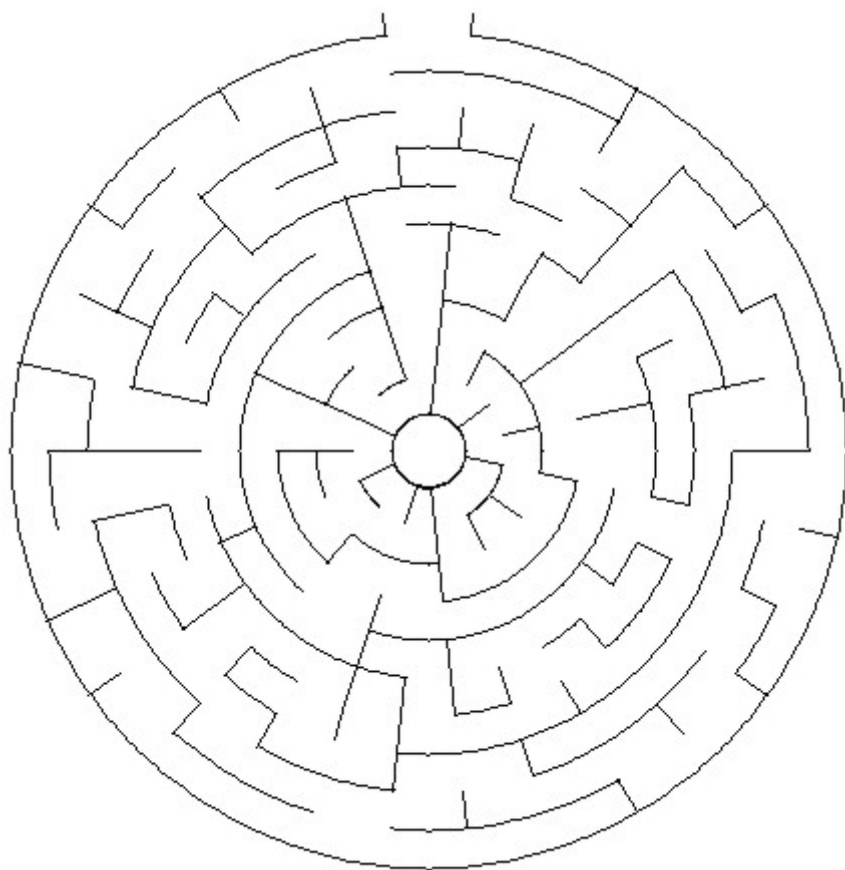


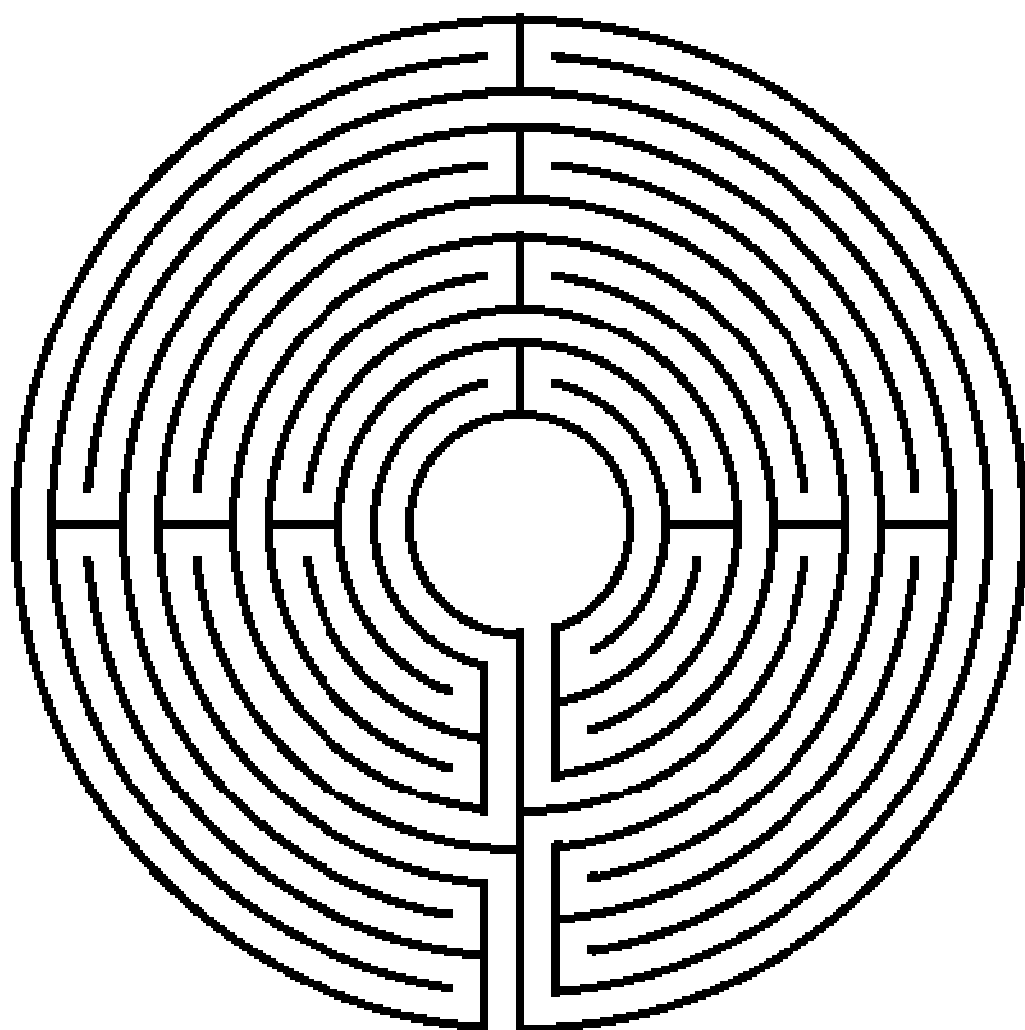


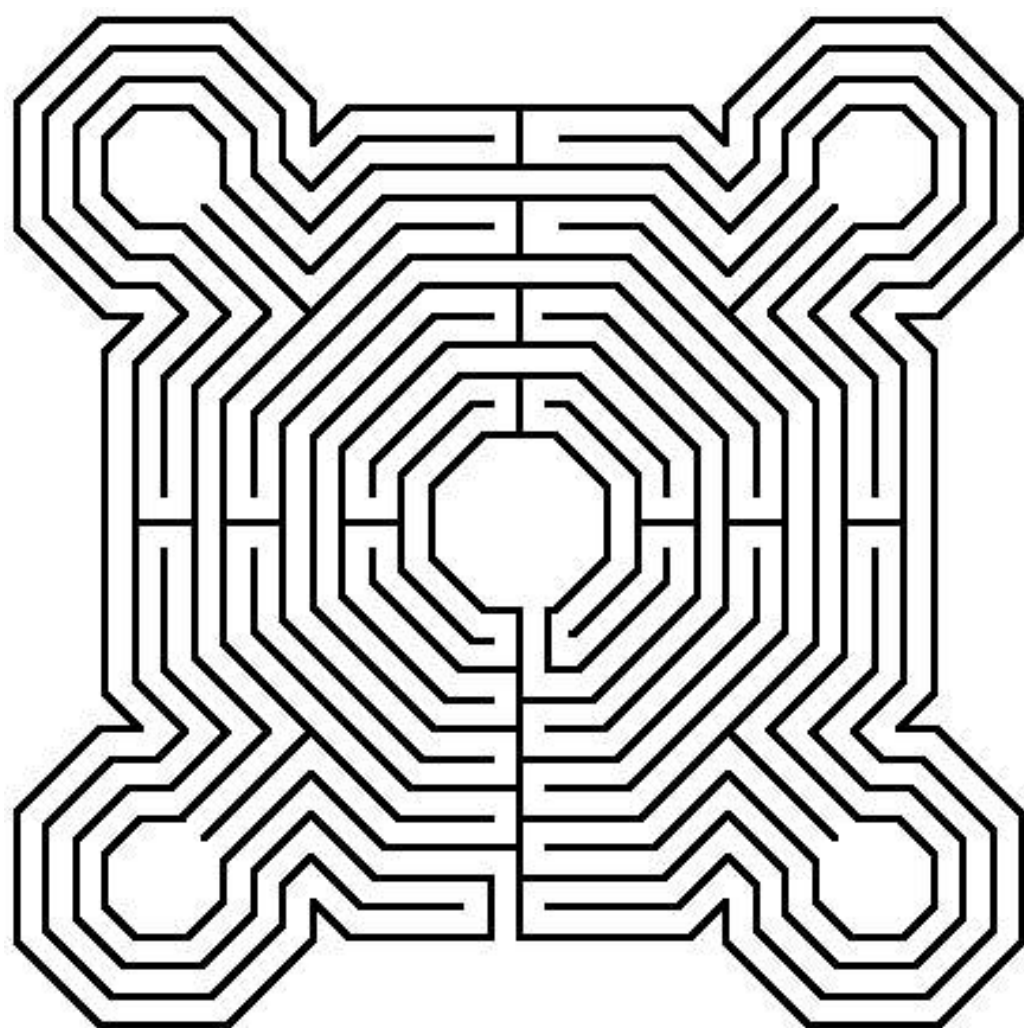


LABYRINTHE...TROUVE LE BON CHEMIN













**Calcul de longueur de mur du labyrinthe de Chartres**

	<b>en mètres</b>
<b>Rayon</b> du cercle intérieur :	<b>2.50</b>
<b>Largeur</b> du couloir de passage :	<b>0.30</b>

<b>Cercle n°</b>	<b>PI</b>	<b>Diamètre</b>	<b>Circonférence</b>	<b>Nbre piquet</b>
12	3.14	5.00	15.71	31
11	3.14	5.60	17.59	35
10	3.14	6.20	19.48	39
9	3.14	6.80	21.36	43
8	3.14	7.40	23.25	46
7	3.14	8.00	25.13	50
6	3.14	8.60	27.02	54
5	3.14	9.20	28.90	58
4	3.14	9.80	30.79	62
3	3.14	10.40	32.67	65
2	3.14	11.00	34.56	69
1	3.14	11.60	36.44	73
<b>Circonférence total</b>			<b>312.90</b>	<b>626</b>
<b>Longueur des arrêts de couloir :</b>			<b>14.10</b>	
<b>Longueur totale de mur :</b>			<b>327.00</b>	

**Pour réaliser un labyrinthe dans la terre avec des piquets qui marquent les chemins :**

- 1
- Fixer un centre et établissez des circonférences avec une corde (ou une ficelle) attachée au centre
- 2
- Pour marquer les circonférences plantez des petits piquets
- 3
- Passez un ruban autour des piquets en laissant ouvert les différents chemins et fermez d'autres selon le plan (cf. Module eucharistie 17 i.gif)
- 4
- Notez que vous devez tracer les lignes noires du dessin (fichier module eucharistie 17 i.gif)

**Pour dessiner un labyrinthe sur une surface plate (goudron/béton) :**

- 1
- Tracer une croix de la grandeur de votre labyrinthe

- 2 Tracer deux traits à côté d'une des quatre branche de la croix (là où vous voulez faire l'entrée du labyrinthe)
- 3 A partir du centre, réalisez vos circonférences en prenant garde de vous arrêter aux bons endroits d'après le modèle du labyrinthe de Chartre!
- 4 Finissez de dessiner le labyrinthe





### **Pour confectionner le badge**

1<sup>ère</sup> possibilité : imprimez les labyrinthes sur du papier transparent et collez-le sur un support transparent. Vous pourrez ensuite coller le soleil dessous.

2<sup>e</sup> possibilité : découpez l'intérieur du soleil pour le coller ensuite sous le labyrinthe photocopié sur papier cartonné et plastifié ensuite.

