

# Catéchèse symbolique

## Module de préparation à l'eucharistie

---



### Inspiré du livre



### 1. Introduction

- 1.1. Les 5 sens à l'écoute de la Parole de Dieu
- 1.2. Langage symbolique et catéchèse communautaire

### 2. Références bibliques pour 6 temps forts et la retraite

### 3. Soirées avec les parents

- 3.1. Soirée avec les parents avant la première des communions
- 3.2. Soirée avec les parents après la célébration de la première des communions (catéchèse mystagogique)

### 4. Déroulements des 6 temps forts

- 1<sup>er</sup> temps fort : la symbolique du corps
- 2<sup>e</sup> temps fort : la symbolique du pain
- 3<sup>e</sup> temps fort : la symbolique de la coupe
- 4<sup>e</sup> temps fort : la symbolique du vin
- 5<sup>e</sup> temps fort : la symbolique de l'eau
- 6<sup>e</sup> temps fort : la symbolique de la lumière

### 5. Retraite

- 5.1. Déroulement de la retraite
- 5.2. Carnet de retraite
- 5.3. Annexes
  - 5.3.1. Caractéristiques des labyrinthes d'églises
  - 5.3.2. Dessins des différentes sortes de labyrinthes

- 5.3.3. Comment dessiner le labyrinthe de Chartres
- 5.3.4. Confection du badge
- 5.3.5. Photo d'un labyrinthe utilisé pour la célébration

## **6. Célébration de la première des communions**

- 6.1. Script de la célébration

## **7. Annexes**

- 7.1. Photo pieds de vigne
- 7.2. Poster
- 7.3. Remarques générales

# Catéchèse symbolique

## Les 5 sens à l'écoute de la Parole de Dieu

### Introduction<sup>1</sup>

#### **Investir tout l'être** (pp. 71-74)

La voie des 5 sens est le chemin le plus simple qui soit parce qu'il est **partagé par tous les êtres humains** quels que soient leurs conditions sociales, culturelles ou leur âge. Les personnes privées d'un sens vont développer plus que les autres humains les 4 autres sens.

Exemple : Un aveugle développe plus son sens du toucher que les voyants.

Elle s'ouvre au dialogue œcuménique, interreligieux et avec tout homme de bonne volonté croyant ou non.

#### **Investir toute la vie** (pp. 74-76)

La démarche catéchétique fait appel à **l'expérience personnelle** et non à une connaissance de type intellectuel. L'explication d'une expérience ne convient pas dans la démarche.

Exemple : La meilleure explication de ce qu'est la nuit ne remplace pas l'expérience de la nuit.

La catéchèse ne se situe pas dans l'ordre du « juste » ou du « faux » car **toutes les expériences humaines révèlent quelque chose du mystère de la vie** même si les expériences partagées paraissent totalement contradictoires.

Exemple : un enfant peut partager sa joie de faire de la natation et un autre sa peur de l'eau.

#### **Catéchèse de cheminement** (pp. 119-121)

La démarche proposée consiste à **faire résonner la Parole gravée dans la création pour qu'elle résonne dans l'oreille de l'auditeur et suscite de sa part une réponse. On part de la Parole gravée dans la création, écho de la Parole de Dieu gravée dans la Bible et dans le Corps du Christ, l'Eglise.** Il ne s'agit pas de « plaquer des vérités » qu'il s'agirait d'apprendre mais **d'éveiller le regard contemplatif qui permet de découvrir les mystères de la foi.** Il faut donc respecter le cheminement de chaque personne catéchisée et l'accompagner durant toute sa vie.

#### **La catéchèse est décroisonnée de l'âge.**

Exemple : La réception des sacrements ne dépend pas de l'âge de la personne mais de son adhésion libre et responsable. L'engagement dans la foi doit se vivre dans la conscience de ce que représente le sacrement. Le tout étant discerné en Eglise.

#### **Catéchèse d'engendrement** (pp. 131-133)

L'objectif est de permettre à la

personne catéchisée de découvrir son livre de catéchèse dans la création: la catéchèse consiste à **l'éveiller à l'intuition symbolique pour qu'elle puisse se former et grandir par elle-même sans être dépendante des connaissances de la catéchiste.** Le (la) catéchiste, à l'image de la sage-femme, crée l'environnement pour que l'engendrement puisse se vivre dans les meilleures conditions possibles. C'est le Christ qui engendre chaque jour la personne humaine à la Vie. La personne catéchisée découvre qu'elle a besoin des expériences des membres de la communauté chrétienne pour nourrir et vivre sa foi.

#### **Une image de l'Eglise** (pp. 119-121)

La relation dans le groupe de catéchèse se vit dans le partage où chacun trouve sa place, où les uns et les autres s'enrichissent mutuellement. On ne se situe pas dans l'ordre de celui qui sait et des autres qui écoutent. On découvre **une communauté d'apprenants et d'apprenantes.**

#### **Catéchèse intergénérationnelle**

L'intuition symbolique est le propre de l'être humain, elle est vécue chaque jour spontanément quels que soient l'âge, la culture ou la religion de l'être

1 Les pages indiquées entre parenthèse renvoient au livre « Langage symbolique et catéchèse communautaire » H. Derroitte – M. Queloz, Ed. Lumen Vitae, Bruxelles, 2008.

humain. La démarche proposée à travers l'intuition symbolique permet de vivre une **catéchèse intergénérationnelle et communautaire**.

#### **Démaîtrise** (pp. 89-92)

Se laisser enseigner par la Parole gravée dans la création à travers l'intuition symbolique nécessite une attitude de démaîtrise. Les connaissances intellectuelles, les préjugés, les désirs personnels donnent un certain pouvoir mais peuvent constituer un obstacle important et empêcher l'intuition symbolique de s'exprimer. **La démarche proposée invite chaque personne catéchisée et chaque catéchiste à abandonner ce pouvoir au Christ, à la Parole gravée dans la création, dans la Bible et dans le Corps du Christ.**

#### **Processus de symbolisation** (pp. 74-76)

Chaque être humain crée des symboles. P.ex. l'époux offre une rose à son épouse pour symboliser l'offrande de son amour. **Pour découvrir la liturgie, il est essentiel que chaque baptisé prenne conscience de sa capacité de symbolisation.** Dans l'eucharistie, par exemple, nous sommes invités à vivre le processus de symbolisation en « consacrant le pain et le vin » à Dieu, autrement dit, en mettant dans le pain et le vin toute notre vie. En catéchèse, la parabole, le récit, le mime, le jeu, l'expression corporelle, les arts plastiques sont autant de démarches

qui permettent d'investir tout l'être humain pour qu'il se reconnaisse dans le mystère que lui révèle le symbole. **La démarche s'ouvre à l'initiation chrétienne.**

Exemple : L'enfant découvre que son propre mystère se révèle dans la coupe dont la vocation est de recevoir et de donner.

#### **Mystagogie** (p. 238)

Il faut redécouvrir la catéchèse mystagogique des premiers chrétiens car « **nous sommes plus initiés par les sacrements qu'aux sacrements** » disaient-ils. En effet, il n'y a que dans la liturgie que la Parole proclamée et le symbole deviennent pleinement ce qu'ils représentent (rendent présent). Il est donc essentiel de partager son expérience liturgique à partir de la Parole proclamée et gravée dans les symboles de la liturgie.

Exemple : méditer un texte biblique ou partir du symbole du cierge pascal en catéchèse préparent l'acte liturgique qui engendre la personne humaine dans la vie du Christ. L'acte catéchétique ne remplace donc pas la liturgie mais est un chemin essentiel qui y conduit (pp. 134-135). **L'eucharistie occupe donc une place centrale** dans la vie de la communauté et de chaque chrétien.

#### **Spiritualité de la création** (pp. 100-101)

Chaque être humain doit de plus en plus s'investir dans la sauvegarde de la création qu'il le

veuille ou non car c'est une question de survie de toute l'humanité.

Nous sommes convaincus que dans ce contexte, **une spiritualité qui s'enracine dans la contemplation de la création répond aux signes de notre temps**. Il n'y aura d'ailleurs de véritable sauvegarde de la création qu'à travers une démarche spirituelle.

#### **Une attitude nouvelle**

La démarche catéchétique proposée exige 4 attitudes essentielles :

- Ecoute
- Accueil
- Ouverture
- Témoignage

Elle favorise une **ecclésiologie de communion**.

#### **Catéchèse au service de l'Incarnation** (p. 198)

La Parole a pris chair, elle s'est incarnée dans l'humanité du Christ pour qu'elle puisse s'enraciner dans notre vie de tous les jours, dans le concret de notre existence. A une époque où les idéologies et les idées toutes faites sont discréditées, **l'expérience est fortement valorisée et, par là même, le témoignage très bien accueilli**. La démarche proposée, basée sur l'expérience de la vie, est donc particulièrement bien adaptée à notre temps et s'enracine profondément dans la tradition biblique et la démarche catéchétique du Christ (pp. 16-17).

## **Fondements théologiques** (pp. 18-19)

**La Parole créatrice est gravée dans la création :**

« Dieu dit: qu'il y ait de la lumière ! Et il y eut de la lumière. » (Gn 1,3 et ss) La création est, non seulement l'expression de la Parole, mais la Parole elle-même rendue visible: « Ce qu'Il est et qu'on ne peut voir, est devenu visible grâce à la création de l'univers, et l'on connaît à travers ses œuvres son éternité, sa puissance et sa divinité. » (Rm 1,20) (Cf. aussi Ps 29; Sg 13, 4-5). Le Christ, Verbe fait chair, récapitule en Lui toutes les perfections de Dieu et de la création car tout subsiste en Lui (Col 1,16.19) (Cf. aussi Eph 5,23)

**Toute la création est perçue comme le reflet du Créateur et donc symbolique de sa Présence.**

## **Fondements pédagogiques** (p. 21)

Une réalité est reconnue comme symbolique à partir du moment où l'on perçoit en elle, à travers nos 5 sens, une dimension qui dépasse ce que nous percevons grâce à l'intuition symbolique de l'être humain. (pp. 14-16). C'est pour cette raison qu'il ne faut pas expliquer le symbole mais accueillir l'expérience vivante que chacun vit à travers le symbole.

**L'homme, étant composé de visible (corps) et d'invisible**

**(âme et esprit), a toujours ressenti et ressentira toujours le besoin de recourir aux symboles** (quels que soient les développements de la technologie, internet virtuel etc). **Il rend ainsi perceptibles des réalités imperceptibles par les cinq sens de son corps et exprime ce qu'il vit intérieurement: sa foi, ses émotions, son amour, sa liberté, etc.** Son corps, son attitude, ses gestes, symbolisent le mystère de sa vie. Chaque élément auditif, visuel, tangible, olfactif ou gustatif peut ainsi devenir un symbole. **L'homme ressentira toujours le besoin de créer des symboles pour communiquer avec les autres êtres humains et pour communiquer avec les êtres suprêmes.** C'est dans cette dynamique symbolique qu'il va percevoir le langage des dieux ou de Dieu manifesté dans la création et dont les éléments vont devenir pour lui des symboles.

L'inconscient de la personne humaine, en particulier par les rêves, utilise le langage symbolique pour communiquer ses messages au conscient.

## **Fondements bibliques** (pp. 17.33)

**Le langage symbolique est à la base de la Parole de Dieu, il est la « chair même de son langage ».** Le Christ, Verbe fait chair, s'inscrit parfaitement dans cette tradition biblique (p. 71).

## **Fondements liturgiques** (pp. 16-17; 85-87)

La Tradition de l'Eglise a toujours structuré la vie de ses sacrements sur la Parole de Dieu proclamée à partir de la Bible et sur la dimension symbolique. Aucun sacrement ne se réduit à la seule proclamation de la Parole biblique. **La liturgie est tout entière en elle-même symbolique car elle révèle la liturgie céleste.**

## Catéchèse symbolique

Les 5 sens à l'écoute de la Parole de Dieu



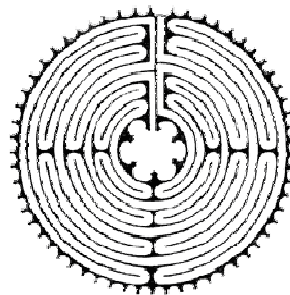
Entrer en relation avec  
le symbole par les  
5 sens



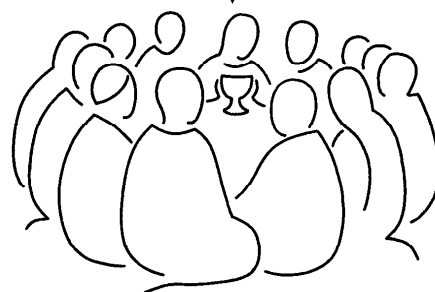
La démarche retient tout ce que nous perce-  
vons même ce qui paraît être de l'ordre du  
détail



La Parole gravée dans la créa-  
tion me révèle la parole de Dieu



Reconnaître son propre mystère de vie dans  
le symbole - Processus de symbolisation



Parole célébrée et reconnue dans la communauté



Catéchèse mystagogique



Le symbole du grain de blé.  
Quelques exemples de ré-  
flexions pour illustration de  
la démarche

## Catéchèse symbolique

Les 5 sens à l'écoute de la Parole de Dieu



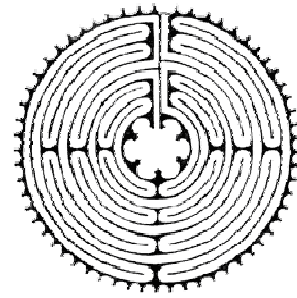
Chaque membre du  
groupe de catéchèse  
contemple le grain de  
blé



On relève tout ce qui est perçu par la vue,  
le toucher, l'odorat, le goût et l'ouïe.  
Chaque grain de blé est différent, petit  
mais solide etc...



« Si le grain de blé tombé en  
terre ne meurt pas, il ne porte  
pas de fruit » (Jn 12,24)



La vocation du grain de blé est d'être une semen-  
ce de vie, c'est notre propre mystère !

Par le processus de symbolisation je prends  
conscience que je suis ce grain de blé.



Le pain formé par les grains de blé offre la communauté à Dieu



Approfondissement du  
mystère de la foi célébré



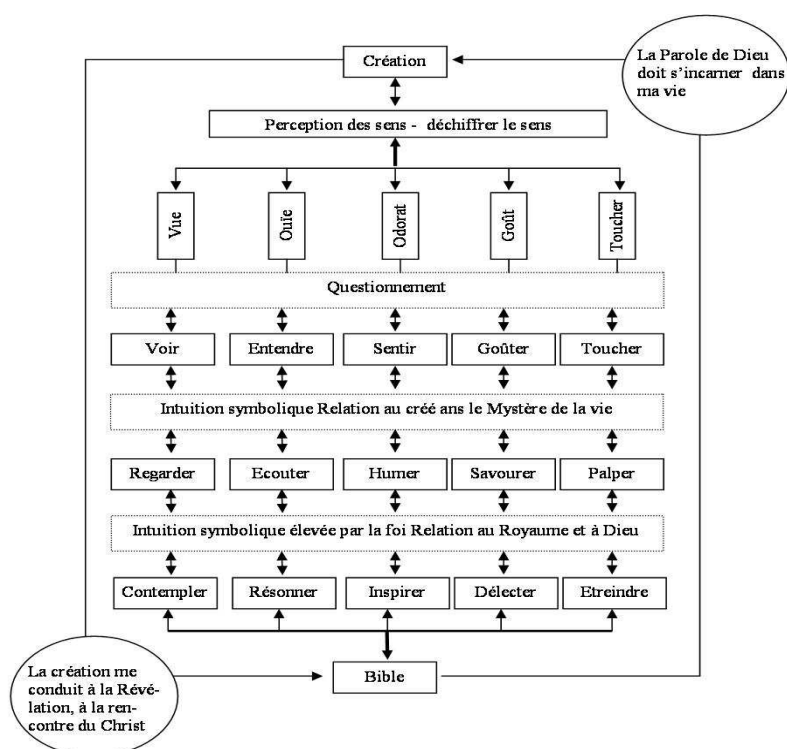


# Langage symbolique et catéchèse communautaire

## Parcours pour la 3e année / Préparation à l'eucharistie

Documents de référence :

- Langage symbolique et catéchèse communautaire, pp. 71-84 « Eveiller le sens du symbole »
- Le tableau ci-dessous permet de décrire (à travers des verbes différents) le processus des trois premières étapes décrites dans le livre.



Résumé de la démarche catéchétique :

1<sup>ère</sup> étape : Entrer en relation avec le symbole par les 5 sens (pp. 73-74) (tableau : « questionnement »), l'eau, p.ex.

- Prendre le temps d'**observer** le symbole, de partager tout ce que nous découvrons à travers nos cinq sens<sup>1</sup> :
  - La vue
  - L'ouïe
  - L'odorat
  - Le goût

<sup>1</sup> Il n'y a pas toujours la possibilité d'expérimenter certains sens. On ne peut pas goûter le soleil, on ne peut pas voir une sonnerie etc.

- Le toucher

Il n'y a pas de « juste ou de faux » chacun est respecté dans son expérience. Les animateurs prennent des notes sur ce qui est partagé.

2e étape : Reconnaître son propre mystère dans le symbole (pp. 74-76) (tableau : Intuition symbolique)

- Prendre le temps d'élargir l'observation de la 1<sup>ère</sup> étape en partageant les **différentes expériences du symbole**<sup>2</sup>.
- A partir de tout ce qui a été partagé, **découvrir notre propre mystère** dans le symbole. Il est important de ne pas passer directement à la dimension de la foi mais de rester au niveau de l'expérience humaine<sup>3</sup>.
- Rien de ce qui a été partagé n'est inutile, si la démarche a été faite correctement, les différents éléments partagés vont pouvoir se rassembler comme des pièces de puzzle !<sup>4</sup>
- **Processus de symbolisation** : Pour découvrir le mystère qui se dévoile dans le symbole (comme dans un miroir), le partage ne suffit pas, il faut « l'incarner » en nous, dans notre chair et cela peut se faire en inventant une parabole, un récit, en mimant le symbole, par les diverses expressions corporelles (danse etc.) ou à travers les arts plastiques (peinture, modelage etc.)

3e étape : Le symbole révèle la Parole de Dieu (pp. 76-78) (tableau : Intuition symbolique élevée par la foi)

- Construire un pont (corrélation) entre le **mystère de la vie** révélé dans la création<sup>5</sup> et le **mystère de la foi** révélé dans la Parole de Dieu. Si nous ne parvenons pas à établir ce lien il y a un problème de lecture soit de la Parole de Dieu, soit de la création ou même des deux !
- **Lectio divina** : *lecture du texte biblique*. La lecture du mystère de la vie dans la création éclaire notre compréhension de la Parole de Dieu et la Parole de Dieu éclaire notre « lecture de la création » (deux cercles du tableau)

4e étape : Célébrer la Parole

- Temps de liturgie (Liturgie de la Parole / Liturgie eucharistique) avec le symbole choisi

5e étape : catéchèse mystagogique

- Partage à partir des rites et des symboles (à travers les cinq sens) de la liturgie.

<sup>2</sup> On ne se limite plus à l'eau présentée au groupe, on invite chacun à partager ses différentes expériences de l'eau. On peut également aller plus loin dans la démarche en faisant une véritable enquête sur la réalité du symbole, p.ex. étudier toutes les merveilles de l'eau.

<sup>3</sup> Pour respecter un principe fondamental de la catéchèse : la corrélation vie-foi.

<sup>4</sup> Il semble parfois qu'il y a des ambivalences difficiles à mettre ensemble et pourtant ! L'exemple de l'eau va nous aider à comprendre.

<sup>5</sup> Car tout est créé par le Verbe !

1<sup>ère</sup> étape : Prendre le temps d'observer (eau dans une vasque transparente)

- **La vue** : la transparence de l'eau, elle n'a pas de couleur en soi mais elle reflète celles qui sont autour d'elle. Elle déforme les éléments qui se reflètent en elle. L'eau reflète des éléments divers suivant l'endroit d'où je la regarde. Elle épouse la forme de la vasque mais serait capable d'épouser n'importe quelle forme. Elle contient des impuretés que l'on ne voit pas.... Etc.
- **L'ouïe** : l'eau calme ne fait pas de bruit, elle est discrète, elle ne se fait pas remarquer...
- **L'odorat** : elle ne sent rien mais pourrait épouser toutes les odeurs...
- **Le goût** : elle n'a pas de goût ou si elle en a ce n'est pas à cause de ce qu'elle est mais à cause de ce qu'elle contient, elle peut épouser tous les goûts.
- **Le toucher** : elle rafraîchit, en trempant ses mains, en la buvant, elle laisse son empreinte sur la plupart des éléments qu'elle touche (les éléments sortis de l'eau sont mouillés).

2e étape : Reconnaître son propre mystère dans le symbole

- Toute vie prend naissance dans un milieu aqueux, elle est la matrice de toute vie. L'absence d'eau conduit à la mort mais la surabondance d'eau (déluge, tsunami, noyade..) également. La force de l'eau est remarquable, « rien ne l'arrête » et elle a une capacité de se faufiler dans les moindres fissures. L'eau stagnante ne s'oxygène pas et devient dangereuse « c'est l'eau qui dort qui noie », par contre l'eau en mouvement « vivante » s'oxygène. Un jet d'eau (Karcher, machine de découpe au jet d'eau) a une puissance telle qu'il est capable de découper des métaux. Etc.
- A partir des éléments de la première étape et ceux de la 2<sup>e</sup>, nous découvrons notre propre mystère : l'eau symbole de vie est capable d'épouser toutes les formes, les odeurs, les goûts, les couleurs, la vie nous ouvre à l'infini mais, en elle-même elle est fragile, elle doit rester humble. L'humidité, l'évaporation de l'eau nous rappelle que la vie ne s'arrête pas à ce qui est visible et le cycle de l'eau symbolise la solidarité nécessaire de la vie entre le ciel et la terre. Etc.
- Processus de symbolisation : Après un exercice, la transpiration évacue l'eau et le corps réagit par la sensation de la soif. Expérimenter cette nécessité de l'eau et prendre conscience de ce qui se passe au moment où l'on boit: on dit naturellement « cela fait du bien » ! Expérimenter le manque d'eau ou, au contraire l'immersion etc.

3e étape : Le symbole révèle la Parole de Dieu

- Quel « pont », quel lien puis-je faire avec la Parole de Dieu ? Peut-être qu'il y a des Paroles de la Bible qui me sont venues spontanément à l'esprit au cours des 2 premières étapes !
- Lectio divina sur le texte du baptême : Mt 3,13-17

Jésus vient immerger dans l'eau du monde, incolore, inodore, insipide et sans forme toutes les couleurs, les bonnes odeurs, les goûts et les formes de la grâce Infinie de Dieu pour l'humanité. Jean ne comprend pas (v 14) que Jésus vient se faire baptiser pour immerger et sanctifier l'eau pour inaugurer le baptême dans l'eau et l'Esprit. C'est cet esprit qui plane comme une colombe (renouveau de la création comparer avec Gn 1,2) pour oxygéner les eaux mortes de la création, souillées par le péché. C'est l'Esprit du Christ qui vient insuffler dans cette eau vive toutes les potentialités de Dieu pour chaque être humain. Le baptême par immersion en est le symbole. C'est par la mort du Christ, symbolisée par sa propre immersion dans le Jourdain, que nous sommes avec lui immergés dans l'Eau vive pour ressusciter avec lui... (Rm 6,3-4) etc.

#### 4e étape : Liturgie

La liturgie reprend le(s) textes bibliques de la 3<sup>e</sup> étape et intègre une démarche symbolique en lien avec le texte et le symbole choisi. Avec le texte de la samaritaine (Jn 4), p.ex, on peut inviter l'assemblée à venir puiser de l'eau vive pour la boire ensuite..

#### 5e étape : Catéchèse mystagogique

Chaque personne qui a participé à la liturgie peut exprimer comment elle l'a vécu, non pas en expliquant les symboles mais en disant comment ces cerniers lui ont permis d'entrer dans le Mystère du Christ. Pour éviter d'expliquer les symboles on reprend le principe de la première étape, c'est-à-dire exprimer l'expérience vécue en liturgie à travers les cinq sens.

P.ex. quelqu'un dira peut-être que le fait de boire de l'eau l'a aidé à découvrir le mystère de cette source d'eau vive du Christ qui coule en lui. Il a compris ainsi quelque chose de son baptême... etc..

Quelques avantages de la démarche parmi tant d'autres :

---

- Nous partons de la réalité, de l'expérience de chaque enfant dans leur diversité et non pas d'une théorie ou d'un « enseignement » sur la vie et l'histoire de Jésus.
- Nous ne partons pas d'un a priori, c'est-à-dire, on apprend cela parce que l'on est chrétien, on apprendrait autre chose si on était musulman ou juif etc. on part d'une expérience universelle de l'être humain<sup>6</sup>.
- Cette démarche est à la portée de tout le monde quel que soit l'âge, la culture, l'origine le statut social etc.
- Nous faisons l'expérience d'une communauté d'apprenants et d'apprenantes.
- La démarche n'est pas moralisante, toutes les expériences sont accueillies il n'y a pas de vrai de faux, il n'y a pas celui qui sait et celui qui ne sait pas, on ne partage pas son expérience parce qu'on l'a apprise mais parce qu'on la vit ! Chacun est donc une « lettre du Christ » et chacun peut déchiffrer son message ! (2 Co 3, 1-3))
- La symbolique touche les profondeurs de l'être humain jusqu'au fond de notre inconscient !
- L'expérience de communion s'enracine dans la vie et la foi : communion avec la création, avec le groupe de caté et avec Dieu, c'est faire la place centrale à l'eucharistie !
- Si nous prenons l'exemple de la vue, nous apprenons à nous émerveiller de la création, non seulement à la voir mais à la regarder, c'est-à-dire à entrer en relation avec elle puis à la contempler dans la foi (cf. le tableau)
- Il ne sert à rien de « plaquer des vérités » qui ne s'enracinent pas dans l'expérience et qui restent théoriques. La démarche part de l'expérience et c'est ensemble catéchistes et enfants que l'on s'enrichit. Selon le principe de la démarche, la catéchiste ne déverse pas un savoir, il faut que l'enfant expérimente par son expérience symbolique et la découverte de la Parole la richesse de la foi. Ce qui n'empêche pas naturellement la catéchiste de donner son témoignage mais toujours à partir de l'expérience symbolique vécue ensemble enrichie par la Parole de Dieu qui y

correspond. Nous ne sommes pas dans l'ordre des idées mais de l'expérience et du témoignage de la foi.

### Bibliographie

H. Derroitte et M. Queloz, Langage symbolique et catéchèse communautaire, Ed. Lumen Vitae, 2008. [http://www.lumenvitae.be/index.php?id\\_nav=04&id\\_cat=04200&lang=fr](http://www.lumenvitae.be/index.php?id_nav=04&id_cat=04200&lang=fr)

A paraître (automne 2011) : Dieu nous parle ? à travers le langage symbolique pour une lecture renouvelée de la Bible, Ed. Société des Ecrivains, Paris, 2011

**1. Ouvrir ses 5 sens**

- 1.1. *partager son expérience à partir du symbole que vous avez devant vous... (Ne pas donner des explications sur le symbole, ne pas expliquer le symbole) **Notez** ce que vous percevez à travers les 5 sens<sup>1</sup> :*

*La vue – l’ouïe – le toucher – le goût – l’odorat*

- 1.2. *vous pouvez partager des expériences que vous avez faites au cours de votre vie avec ce symbole. Chacun peut apporter des souvenirs et des expériences vécues à partir du symbole choisi.*

*NB : Il faut d’abord partager avec ses 5 sens pour entrer en relation avec le symbole, le contempler, puis on peut faire appel à notre mémoire pour partager différentes expériences.*

2. **Emerveillez-vous et contemplez** le symbole pour découvrir **qu’il révèle votre propre mystère de vie**. On arrive à cette étape lorsqu’on dit par exemple, *une source coule en moi, un feu me dévore etc...*
3. *C’est à ce moment-là que l’on vous invitera à un geste symbolique (appelé processus de symbolisation). Ce geste nous aide à prendre conscience du mystère du symbole dans tout notre être.*
4. **A vous de trouver la Parole** qui se révèle dans votre cœur et qui rejoint la Parole de Dieu dans le livre que nous appelons la Bible.

*Il est essentiel de partager des expériences et non pas des idées pour enraciner la démarche dans le concret de la vie. Cette démarche respecte ainsi l’expérience de chacun qui ne se situe pas dans l’ordre du juste ou du faux.*

*Bien expérimenter la démarche avec les catéchistes avant de la vivre avec les enfants.*

**Remarque concernant le processus de symbolisation :** *Ce processus consiste à prendre conscience dans tout notre être comment le symbole nous habite (p.ex. une source coule en moi, un feu me dévore etc...). Il peut être vécu après la démarche des 5 sens mais il peut être revécu une 2<sup>e</sup> fois après l’écoute de la Parole de Dieu qui nous ouvre encore davantage au mystère révélé dans le symbole. Ce qui permet également d’incarner la parole de Dieu dans tout notre être.*

---

<sup>1</sup> L’ordre des sens peut avoir une certaine importance pratique. P.ex. il est recommandé de prendre le goût avant le toucher pour le symbole de l’eau. Mis à part ces questions pratiques, on peut prendre les sens dans l’ordre que l’on veut.

## Différentes remarques à propos de la démarche

---

### Remarques sur les temps forts

La catéchèse symbolique **demande beaucoup plus de temps** parce qu'elle n'a pas pour fonction d'expliquer les symboles mais d'éveiller l'intuition symbolique de chacun pour découvrir la Parole gravée dans la création. D'autre part, l'apport de chacun est très riche...

Si nous regroupons deux symboles sur un seul temps fort, nous manquerons de temps. Il faut un temps fort.

#### 1.1. Le symbole du corps

Ce symbole est choisi en premier pour entrer dans la démarche catéchétique symbolique qui nécessite l'éveil des 5 sens. Ils découvrent les 5 portes d'entrée (5 sens) de leur relation au monde et à Dieu. Aucune conscience de notre existence n'est possible sans au moins un de nos 5 sens. Les enfants découvrent ainsi l'importance du corps.

#### 2.2. Le symbole du vin

La catéchèse symbolique étant basée sur l'expérience de chacun, le symbole du vin leur est, pour une bonne part, étranger. Cette remarque ne signifie pas qu'il ne faut pas le prendre bien au contraire ! Cependant, ils n'en boivent pas en principe par contre ils peuvent être confrontés à des adultes (peut-être dans leur propre famille) qui abusent de l'alcool ou d'un temps d'amitié en famille ou entre adultes accompagnée par un bon cru.

### Remarques sur la retraite

Le fait de vivre deux jours et demi en dehors de leur contexte habituel, en passant toute la retraite dans un chalet ou ils dorment sur place, a été un élément important de la réussite de la démarche. Le rite de passage est mieux marqué, on rejoint la **démarche d'initiation** qui s'est trop souvent limité à l'acquisition d'une connaissance intellectuelle.

Nous sommes conscients toutefois qu'il n'est pas toujours possible de vivre de tels moments dans les communautés ou unités pastorales. Ainsi, si le temps que vous avez à disposition pour la retraite est plus court vous pouvez très bien transformer une partie de la retraite en temps forts qui précèdent la retraite.

### La symbolique du labyrinthe

Le labyrinthe est un symbole inventé par les hommes, il n'a donc pas la même force que les autres symboles créés par Dieu. Cependant, c'est surtout sur la dimension du chemin que nous avons mis l'accent et ce dernier fait partie de « notre marche », de tous nos déplacements etc.<sup>1</sup> Les premiers chrétiens considéraient notre vie sur terre comme une longue marche, un pèlerinage.

---

<sup>1</sup> La symbolique du labyrinthe est l'expression d'un archétype qui fait partie des profondeurs de l'être humain. Il aide à prendre conscience de ce qui habite au fond de nous –mêmes dans notre inconscient. Il a donc toute sa place dans une démarche symbolique.

Il faut le savoir comme catéchiste, les symboles inventés par les hommes peuvent être sujet à contestation (c'est très rarement le cas de la part des enfants de la retraite) : « Ce labyrinthe signifie ceci ou cela mais c'est vous qui l'avez inventé ! ». En fait, il faut utiliser les symboles inventés par les hommes pour **éveiller** (et non pas expliquer) un symbole créé par Dieu... : la marche, le chemin.... La recherche du centre, etc.

**Il ne faut donc pas confondre le labyrinthe et le dédale.** Le labyrinthe a pour but de nous conduire à un but. Celui de Chartres conduit au centre, le chemin est unique. Le dédale donne pleins de possibilités de chemins pour que l'on se perde.

Tous les labyrinthes inventés par les hommes ne recouvrent pas la même symbolique. P.ex. celui de Chartres n'a qu'un seul chemin qui conduit au centre mais qui passe par tous les points de la circonférence. Par exemple la Symbolique découverte pendant la retraite : Le Christ est le seul Chemin qui nous conduit au centre sans nous tromper en nous mettant des impasses...

## **Remarques sur la réunion de parents**

### **1<sup>ère</sup> réunion de parents :**

Les différentes réunions de parents vécues dans les différentes unités (Moutier, St-Imier, Haute-Ajoie) ont apporté un partage extrêmement riche ou une très grande majorité de parents se sont exprimés. A la fin de la réunion, ils sont encore restés longtemps pour partager et ont dit leur joie de vivre une telle démarche.

## **Liturgie de la première communion**

Une démarche symbolique a été proposée dans la liturgie de la première communion en lien avec celle des parents (à la RP) et des enfants durant la retraite. Partir du grain de blé jusqu'à la confection du pain. Grain de blé – broyage – mélange de la farine à de la pâte.

La cuisson s'est passée après la messe et la consécration de ce pain s'est vécue à l'occasion de la Fête-Dieu (en présence des premiers communiantes et de leurs familles).

Une très grande majorité de l'assemblée, personnes habituées aux célébrations comme celles qui n'y sont plus, ont très bien vécu la démarche.



# Langage symbolique et catéchèse communautaire

## Parcours pour la 3e année / Préparation à l'eucharistie

### **1<sup>er</sup> temps fort : La symbolique du corps : 1 Co 12,12-21.27**

---

*Autres réf.*

Corps de Jésus : Mt 4,2 ; Mc 4,38 ; Mt 26,12 ; Jn 20,27

Corps du Christ (eucharistie) : Mc 14,22 ; 1 Co 11,24

Eglise corps du Christ : 1 Co 10,16-17 ; Rm 12,5 ; Col 1,18.24 ; Col 2,19 ; Eph 5,30 Col 3,15

Notre corps glorifié : 1 Co 6,19 ; Phil 3,20

### **2<sup>e</sup> temps fort : la symbolique du pain : Jn 6,32-36.51**

---

Pain partagé, l'amitié, la communion : 1 Co 10,16-17 ; Ps 41,10

Multiplication des pains : Mc 6,40-42

Le pain et la Parole : Mt 4,2-4

Le pain quotidien : Mt 6,11

Le pain et le corps : Mt 26,26

### **3<sup>e</sup> temps fort : la symbolique de la coupe : Lc 22,17-18.20**

---

La coupe de la souffrance : Mc 14,36

La coupe de communion à Dieu : Ps 16,5

La coupe de la colère de Dieu : Ap 14,10

La coupe du salut : Ps 116,13

Le pain et la coupe de communion et de salut : Mt 26,27-28

### **4<sup>e</sup> temps fort : la symbolique du vin : Jn 15,1-8**

---

Le vin de la fête et de la joie : Am 9,14 ; Os 2,24 ; Jr 31,12

L'eau changée en vin : Jn 2,1-12 ;

Le vin du festin eschatologique (dans la vie éternelle) : Mt 26,29

Le vin et la coupe : Mc 14,23-25

### **5<sup>e</sup> temps fort : la symbolique de l'eau : Mt 3,13-17**

---

L'eau source de vie et don de Dieu : Ez 31,4 ; Ps 104,13-14 ; Jn 4,1-42

L'eau du naufrage et l'eau du salut : Gn 6,5-9,17 ; Ex 14,5-31

L'eau source de purification et de renaissance : Ez 36,25-26 ; Jn 3,3-8

L'eau de l'immersion baptismale, matrice de Vie : Mt 3,11 ; Mc 1,7-8 ; Rm 6,3-4

### **6<sup>e</sup> temps fort : la symbolique de la lumière : Mt 5,14-16**

---

Dieu crée la lumière : Gn 1,3 ;

La lumière reflet de la gloire de Dieu : Ps 104,2 ; Ha 3,3

Le Christ lumière du monde : Ac 26,23 ; Lc 2,32 ; Jn 9,5 ; Jn 12,46

Les chrétiens lumière du monde : Jn 3,19 ; Jn 12,36 ; Mt 5,14

La lumière éternelle : Mt 13,43 ; Ap 22,4 -5 ;

## **Retraite : la symbolique du labyrinthe (le chemin) : Jn 14,6**

---

Le peuple de Dieu est en chemin : Dt 20,4 ; Dt 8,2 ;

Suivre les chemins de Dieu, suivre le Christ : Dt 30,15-16 ; Mc 1,17-18 ; Mc 8,34

Les hommes prennent parfois de faux chemins : Jg 2,17 ; Jr 21,8-9

Jésus est le chemin qui conduit au Père : Jn 14,1-14

Le Christ se révèle sur le chemin des hommes : Lc 24,13-35 ; Ac 9,1-9

Méditation sur le thème des 4 processions (symbole du chemin) :

- Procession d'entrée
- Procession des offrandes
- Procession de la communion
- Envoi